

# PROCESBUNDEL

Sarah Leyman

Masterstudio  
2023 – 2024

## Table of Content

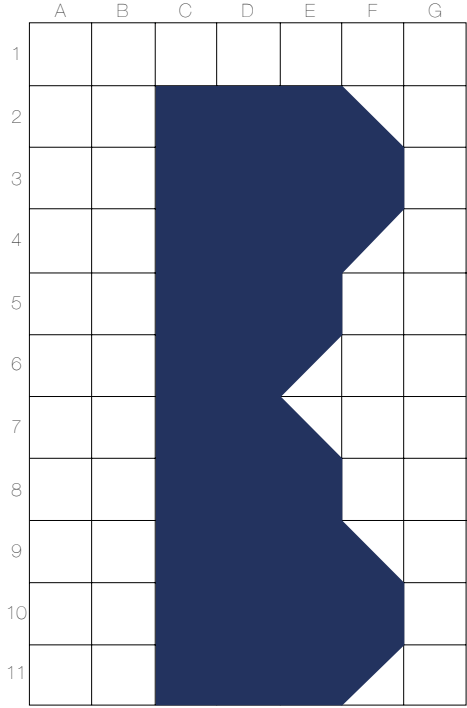
Introduction	4
Ontwerpvoorstel	6
Proces	26
Visual Glossary	76
Visual Essay	/
Bibliografie	/



In this bundle the chronological order and design process is accommodated. Beginning with an inspiring image of interior architecture, followed by a personal fantasma and field of interest, the program of the year unfolded.

Throughout the design process, but most importantly through thorough research into various topics and identifying relevant references, the focus shifted to crafting an intervention that truly matters and resonates with the world's needs.

With the intention of fostering hope and connection, I envisioned “A freestanding, intuitively designed range of objects where people can gather and interact through one of humans’ most instinctive forms of connection: food.”

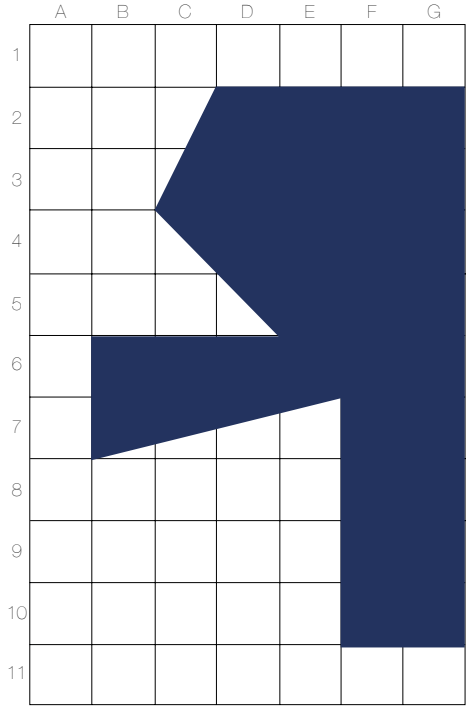
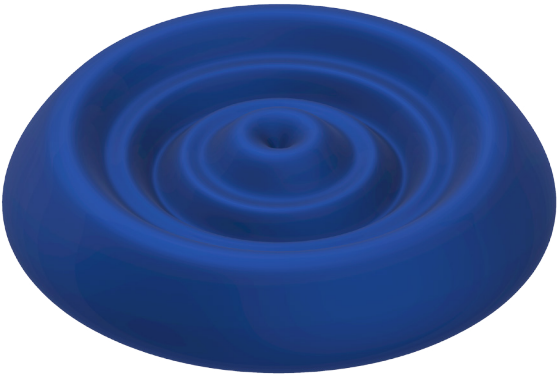


FORM\_9 \_ C2-11 D2-11 E2-5 E7-11 F2-3 F9-10



FORM\_9 \_ revolution by vertical axis

FORM\_9 \_ revolution by horizontal axis

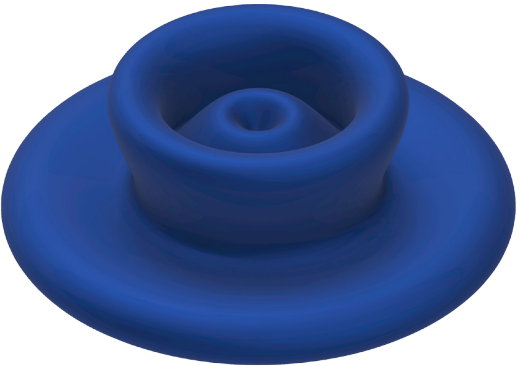


FORM\_6 \_ B6-7 C2-3 C6 D2-6 E2-6 F2-10 G2-10



FORM\_6 \_ revolution by vertical axis

FORM\_6 \_ revolution by horizontal axis



FUNCTION\_FOLLOWS\_FORM

*Hoe kan het implementeren van uitdagende, bijna onbruikbaar ogende collectieve kook- en eetplekken in de publieke ruimte een positief effect hebben op het samenbrengen van mensen?*

FORM\_FOLLOWS\_FORM



FORMS \_ a location exercise  
\_ City Centre \_ Kaaian, Zuid, Antwerp



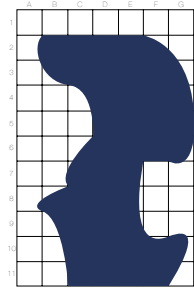


FORMS \_ a location exercise  
\_ Park \_ Middelheimmuseum, Berchem, Antwerp



FORMS \_ a location exercise  
\_ Field \_ Middenvijver, Linkeroever, Antwerp





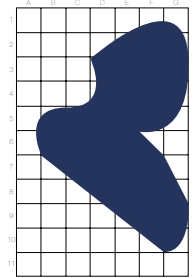
FORM\_1 \_ B2-3 B8 C2-3 D8-11 D9-11 E2-11 F2-6 F10-11 G3-8 G10  
\_ Anke Van Campe \_ student



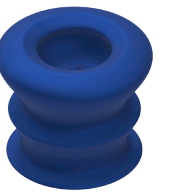
FORM\_1 \_ revolution by vertical axis  
\_ Anke Van Campe \_ student



FORM\_1 \_ revolution by horizontal axis  
\_ Anke Van Campe \_ student



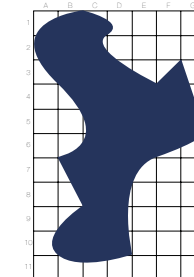
FORM\_2 \_ B5-6 C5-7 D3-8 E2-9 F2-9 F7-10 G2-5 G7-10  
\_ Anke Van Campe \_ student



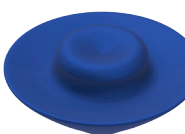
FORM\_2 \_ revolution by vertical axis  
\_ Anke Van Campe \_ student



FORM\_2 \_ revolution by horizontal axis  
\_ Anke Van Campe \_ student



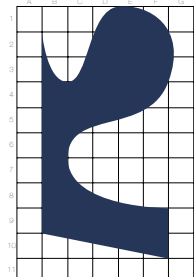
FORM\_3 \_ A1-2 B1-3 B7 B9-10 C1-10 D3-10 E4-6 F4-6 G3-5  
\_ Anke Van Campe \_ student



FORM\_3 \_ revolution by vertical axis  
\_ Anke Van Campe \_ student



FORM\_3 \_ revolution by horizontal axis  
\_ Anke Van Campe \_ student



FORM\_1 \_ B2-3 C4-5 C8-9 D1-5 D9 E1-4 E9-10 F1-4 F9-10  
\_ Hanne Winters \_ student



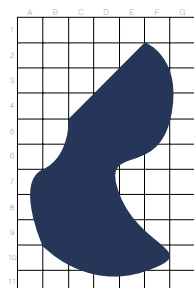
FORM\_1 \_ revolution by vertical axis  
\_ Hanne Winters \_ student



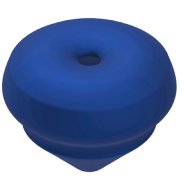
FORM\_1 \_ revolution by horizontal axis  
\_ Hanne Winters \_ student



FORM\_1 \_ revolution by horizontal axis  
\_ Hanne Winters \_ student



FORM\_2 \_ A7 B1-9 C4-10 D8-10 E2-6 E9-10 F3-5 F10  
\_ Hanne Winters \_ student



FORM\_2 \_ revolution by vertical axis  
\_ Hanne Winters \_ student



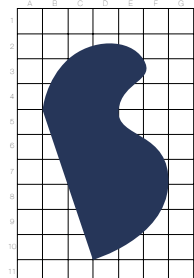
FORM\_2 \_ revolution by vertical axis  
\_ Hanne Winters \_ student



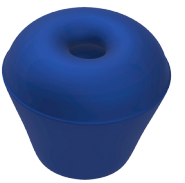
FORM\_2 \_ revolution by horizontal axis  
\_ Hanne Winters \_ student



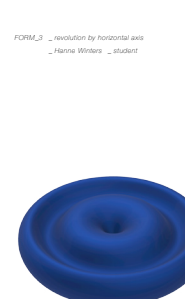
FORM\_2 \_ revolution by horizontal axis  
\_ Hanne Winters \_ student



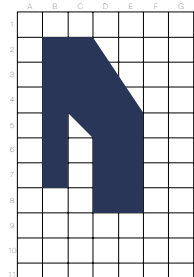
FORM\_3 \_ B3-6 C2-9 D2-10 E3 E6-9 F8-8  
\_ Hanne Winters \_ student



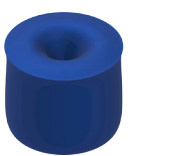
FORM\_3 \_ revolution by vertical axis  
\_ Hanne Winters \_ student



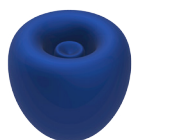
FORM\_3 \_ revolution by horizontal axis  
\_ Hanne Winters \_ student



FORM\_1 \_ B2-7 C2-4 D3-8 E4-8  
\_ Miriam Cobbaert \_ bio engineer



FORM\_1 \_ revolution by vertical axis  
\_ Miriam Cobbaert \_ bio engineer



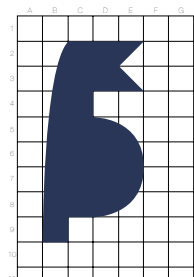
FORM\_1 \_ revolution by vertical axis  
\_ Miriam Cobbaert \_ bio engineer



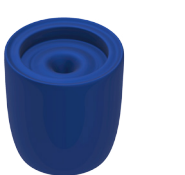
FORM\_1 \_ revolution by horizontal axis  
\_ Miriam Cobbaert \_ bio engineer



FORM\_1 \_ revolution by horizontal axis  
\_ Miriam Cobbaert \_ bio engineer



FORM\_2 \_ B9 C2-8 C2-3 D6-8 E3 E6-7  
\_ Miriam Cobbaert \_ bio engineer



FORM\_2 \_ revolution by vertical axis  
\_ Miriam Cobbaert \_ bio engineer



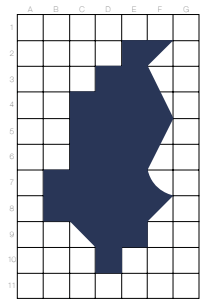
FORM\_2 \_ revolution by vertical axis  
\_ Miriam Cobbaert \_ bio engineer



FORM\_2 \_ revolution by horizontal axis  
\_ Miriam Cobbaert \_ bio engineer



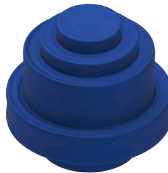
FORM\_2 \_ revolution by horizontal axis  
\_ Miriam Cobbaert \_ bio engineer



FORM\_3 \_ B1-B C4-9 D3-10 E2-9 F3 F3-4 F7  
\_ Miriam Cobbaert \_ bio engineer

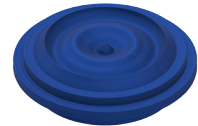


FORM\_3 \_ revolution by vertical axis  
\_ Miriam Cobbaert \_ bio engineer

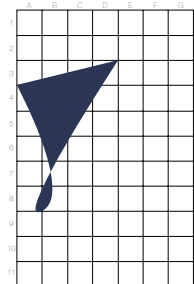


FORM\_3 \_ revolution by vertical axis  
\_ Miriam Cobbaert \_ bio engineer

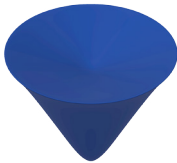
FORM\_3 \_ revolution by horizontal axis  
\_ Miriam Cobbaert \_ bio engineer



FORM\_3 \_ revolution by horizontal axis  
\_ Miriam Cobbaert \_ bio engineer



FORM\_1 \_ //  
\_ Yuna Vanreusel \_ forensic psychiatric worker

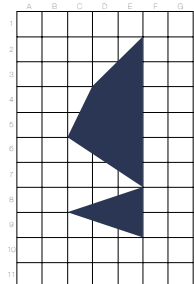


FORM\_1 \_ revolution by vertical axis  
\_ Yuna Vanreusel \_ forensic psychiatric worker

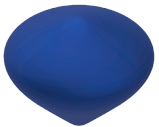


FORM\_1 \_ revolution by vertical axis  
\_ Yuna Vanreusel \_ forensic psychiatric worker

FORM\_1 \_ revolution by horizontal axis  
\_ Yuna Vanreusel \_ forensic psychiatric worker



FORM\_2 \_ //  
\_ Yuna Vanreusel \_ forensic psychiatric worker

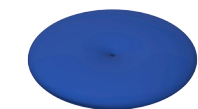


FORM\_2 \_ revolution by vertical axis  
\_ Yuna Vanreusel \_ forensic psychiatric worker

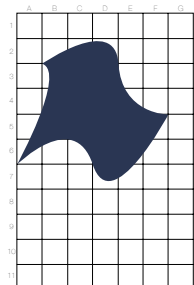
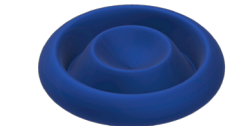


FORM\_2 \_ revolution by vertical axis  
\_ Yuna Vanreusel \_ forensic psychiatric worker

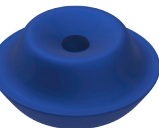
FORM\_2 \_ revolution by horizontal axis  
\_ Yuna Vanreusel \_ forensic psychiatric worker



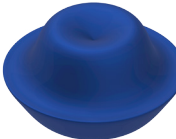
FORM\_2 \_ revolution by horizontal axis  
\_ Yuna Vanreusel \_ forensic psychiatric worker



FORM\_3 \_ //  
\_ Yuna Vanreusel \_ forensic psychiatric worker

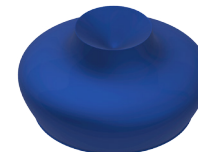


FORM\_3 \_ revolution by vertical axis  
\_ Yuna Vanreusel \_ forensic psychiatric worker

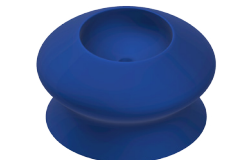


FORM\_3 \_ revolution by vertical axis  
\_ Yuna Vanreusel \_ forensic psychiatric worker

FORM\_3 \_ revolution by horizontal axis  
\_ Yuna Vanreusel \_ forensic psychiatric worker



FORM\_3 \_ revolution by horizontal axis  
\_ Yuna Vanreusel \_ forensic psychiatric worker



Op welke manier daagt een onbruikbaar uitziend object in de publieke ruimte mensen uit om deel te nemen aan een collectief en stimuleert de zin om samen te werken om iets schijnbaar onmogelijk te doen slagen?

\_ ONTWERP PARAMETERS

1 \_ INHOUDELIJK

- \_ Verbinden van mensen
  - \_ in omgeving
  - \_ uit vriendenkringen
  - \_ uit sportverenigingen
  - \_ uit verschillende leeftijdscategorieën
  - \_ van verschillende ethniciteiten
  - \_ van verschillende culturele achtergrond
  - \_ met verchillende voedingspatronen

\_ Koken en eten als verbindend element

\_ Op vlak van uitdaging

2 \_ RUIMTELIJK

- \_ Intuïtieve vorm
  - \_ volgens grid
  - \_ omwenteld om x- en y-assen

- \_ Gebruiksvriendelijk materiaal
  - \_ weerbestendig \_ publieke buitenruimte
  - \_ watervast \_ watervoorziening
  - \_ vuurbestendig \_ koken
  - \_ krasbestendig \_ snijden

- \_ Mobiel
  - \_ verplaatsbaar in ruimte, niet noodzakelijk draagbaar

- \_ Schaalvraag
  - \_ meubel
    - \_ lengte \_ minimale bezetting van 8 personen
    - \_ breedte \_ minimale bezetting van 8 personen
    - \_ hoogte \_ minimale werkhoogte 90 cm

\_ PLAN VAN AANPAK SEMESTER 2

1 \_ AFBAKENEN WERKDOMEIN

- \_ Locatie
  - \_ openbare plekken

- \_ Gebruik
  - \_ enquêtes

2 \_ ONTWERP

- \_ Ontwerp finetunen
  - \_ schaal 1/33
  - \_ samenvoegen van vormen
  - \_ onderzoek naar materialiteit

3 \_ SCHIRFTELIJK

\_ Bundelen research

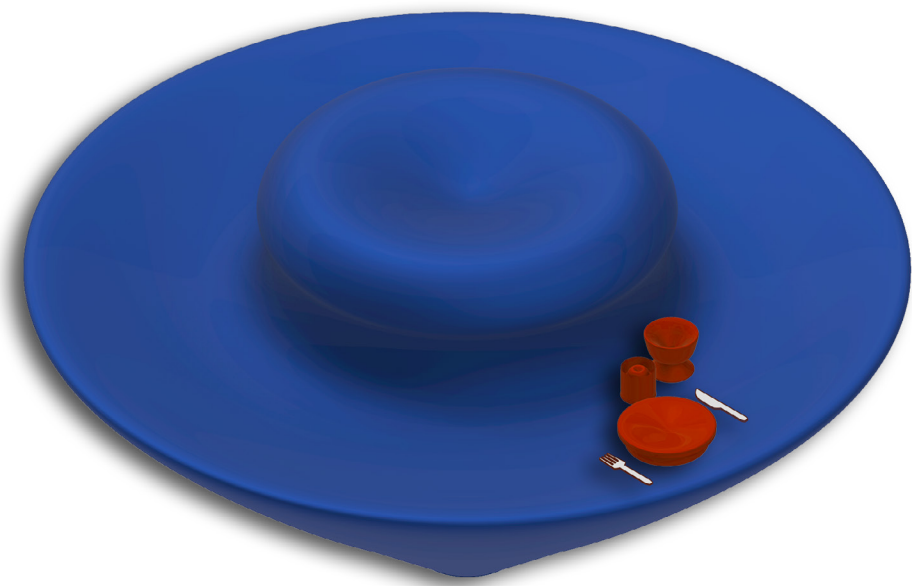
- \_ Uitschrijven van ontwerpvoorstel
  - \_ budgetering
  - \_ materiaalstudies
  - \_ ontwerp

- \_ Kritische blik op ontwerp
  - \_ haalbaarheid
  - \_ relevantie

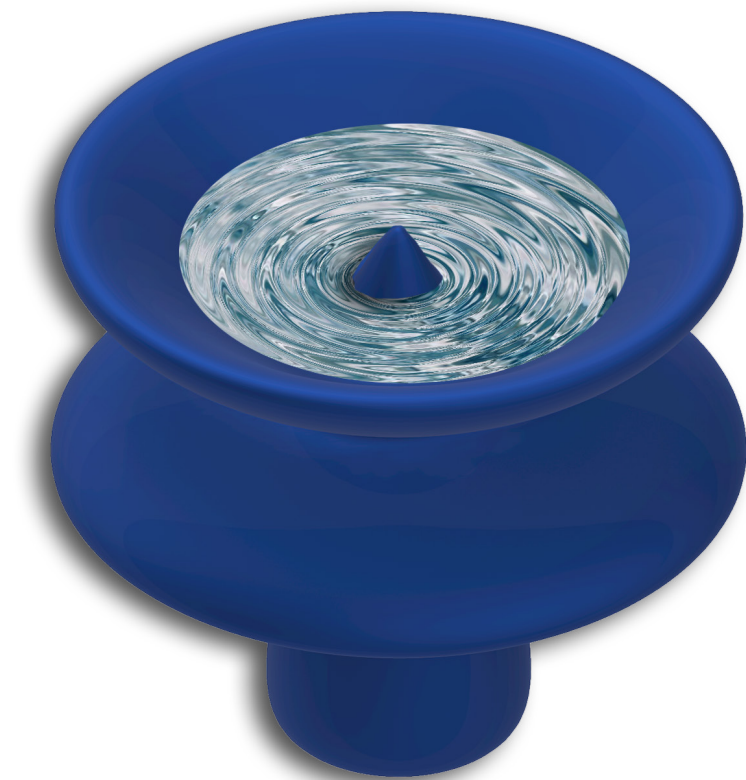
4 \_ ONTWERP

- \_ 1/1 Schaal
  - \_ onderzoek naar materialiteit
  - \_ zoeken naar budget
    - \_ parken, steden, bedrijven, ...
  - \_ realisatie \_ al dan niet functioneel

FORMS \_ an exercise on use  
\_ Cutting / Dining



FORMS \_ an exercise on use  
\_ Water Source





FORMS \_ an excercise on use  
\_ Heat Source / Cooking

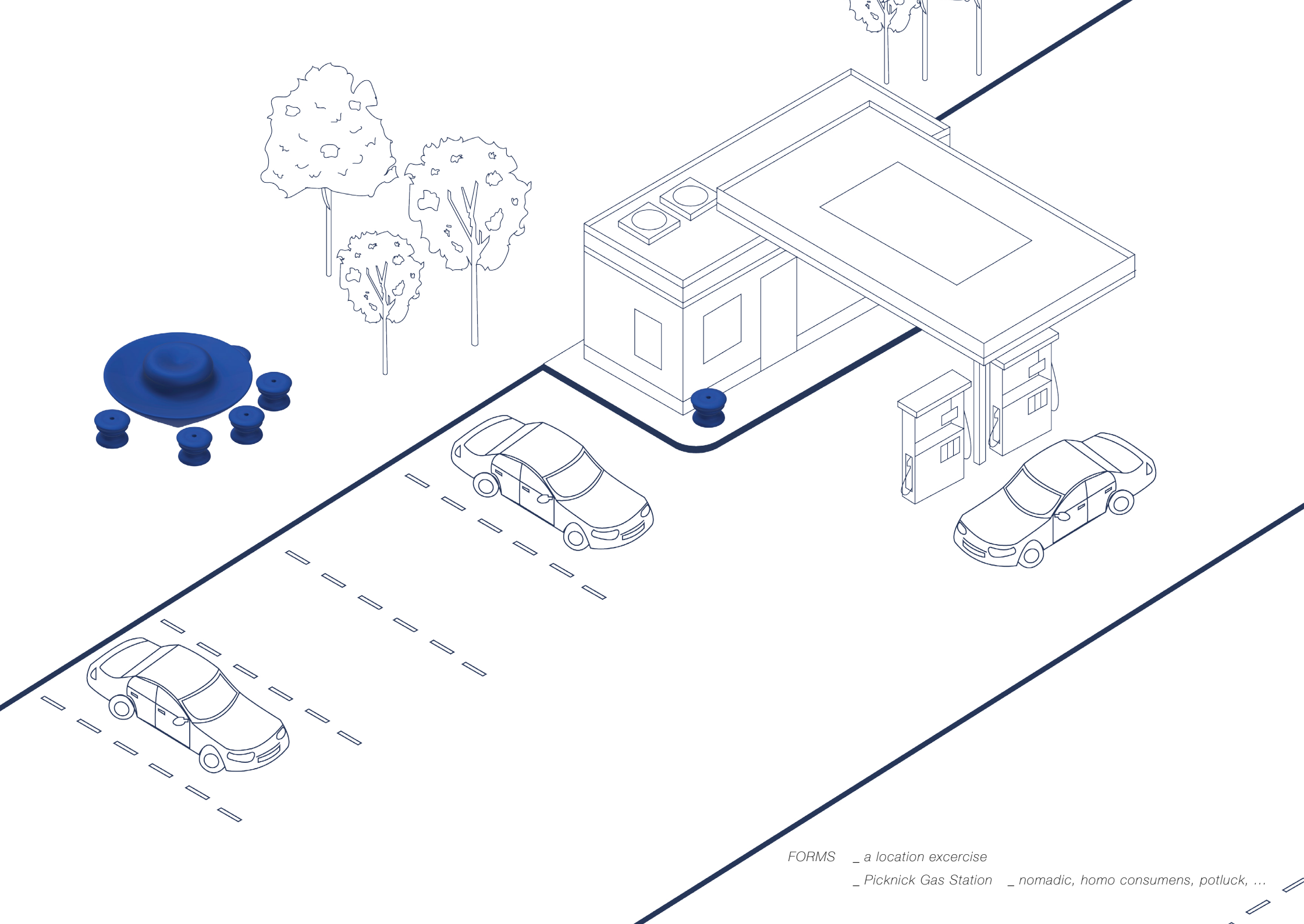


FORMS \_ an excercise on use  
\_ Seating

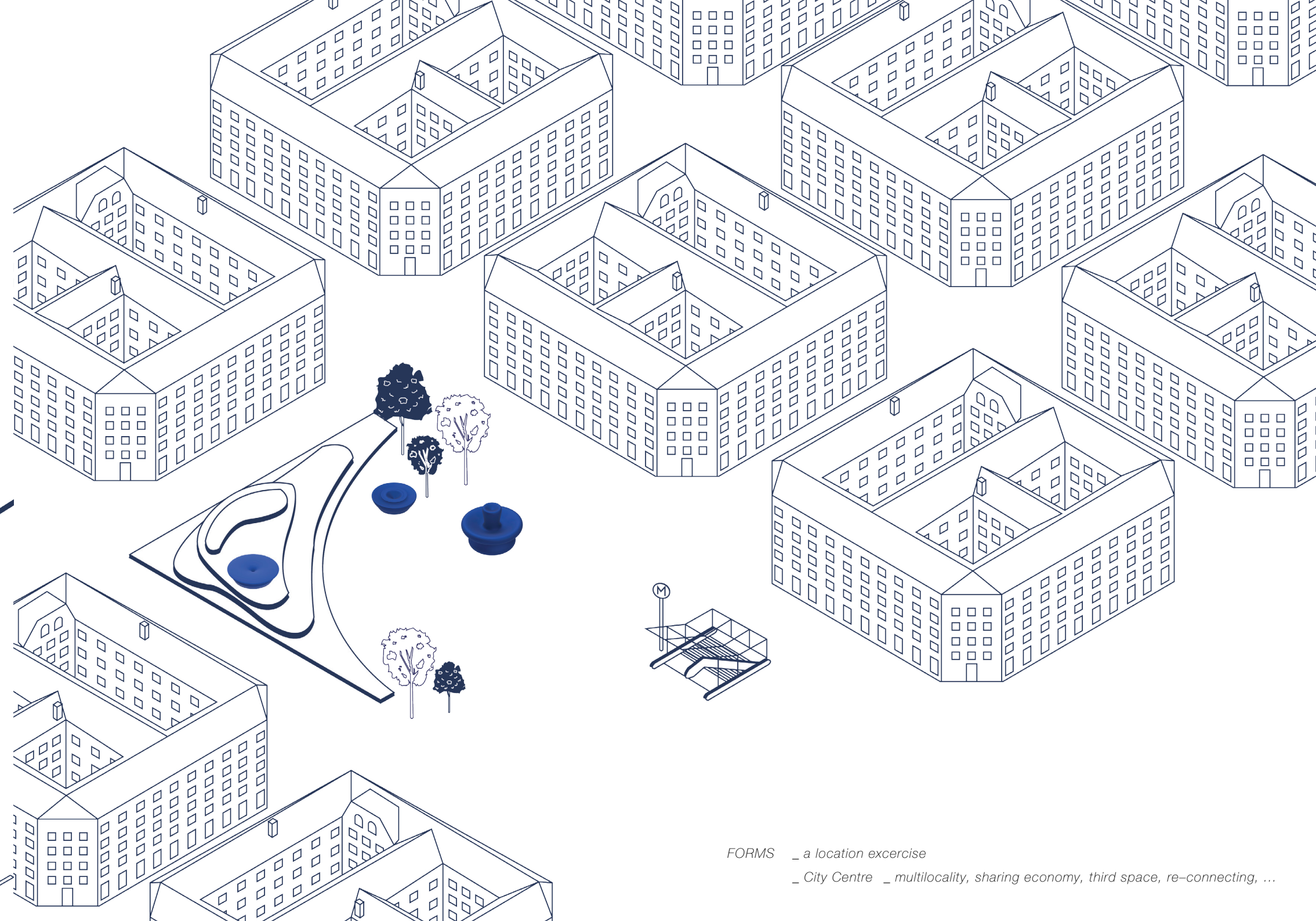


FORMS \_ an excercise on use  
\_ Storage

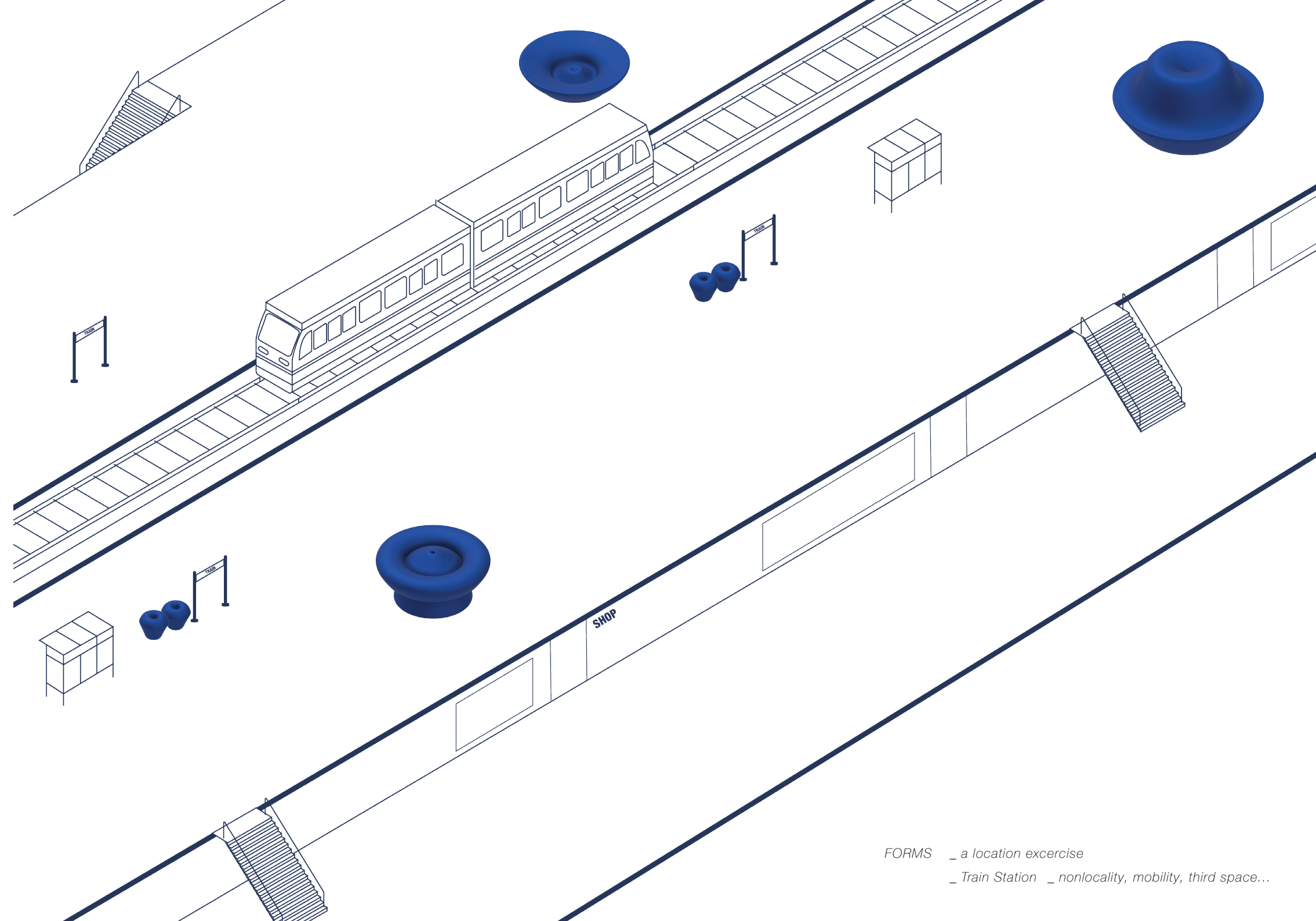




FORMS \_ a location exercise  
\_ Picknick Gas Station \_ nomadic, homo consumens, potluck, ...



FORMS \_ a location exercise  
\_ City Centre \_ multilocality, sharing economy, third space, re-connecting, ...



FORMS \_ a location exercise  
\_ Train Station \_ nonlocality, mobility, third space...



THEMA

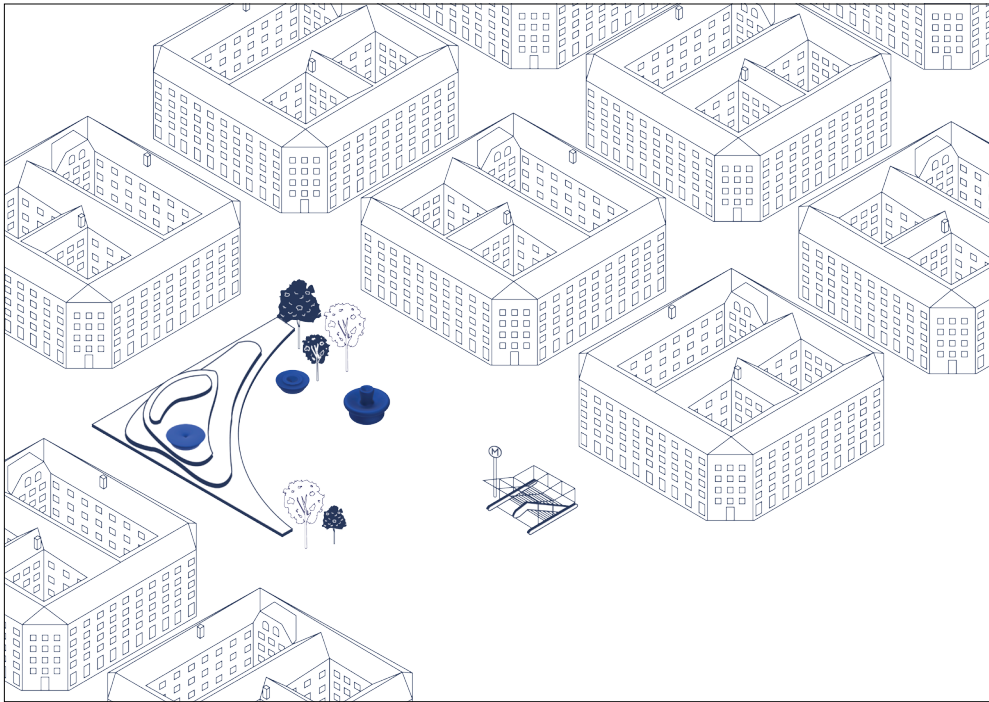
Al eeuwen lang worden mensen, vaak onbewust, verbonden door eten. Samen koken, samen dineren, maar ook het overbrengen van tradities vormt een belangrijk gevoel van collectiviteit. Vaak beland dit nog in de vergetelheid door de snelheid van het leven en de ‘asociale maatschappij’ gecreëerd door sociale media en internet. Mensen leven vaker naast elkaar en ‘connecten’ via hun smartphones. Door aandacht te vestigen op het belang van voeding als een alternatieve manier van mensen ontmoeten en relaties onderhouden, gaan we op een manier ‘back to the foundation’ van het overleven van jager/verzamelaars, wiens leven bestond uit over-leven. Maar evenzeer worden we ons opnieuw bewust van hoe voeding ons kan voeden, zowel op fysiek, als op emotioneel vlak.

ONTWERPOPDRACHT

Sarah Leyman

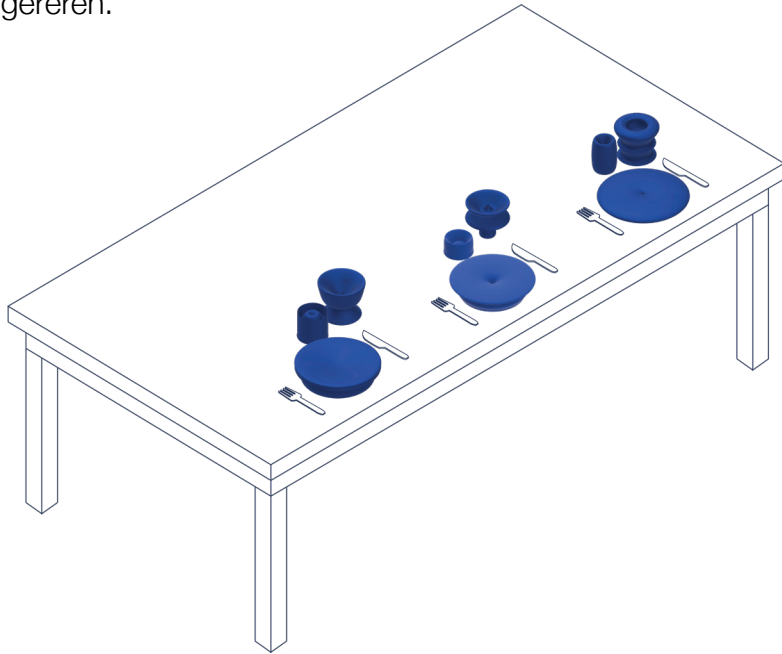
Masterstudio

2023 – 2024



MICRO - EN MACROSCHAAL

Bij het uitwerken van de opdracht moet nagedacht worden over het eigenlijke ontwerp en de impact ervan op het leven van de gebruiker(s), maar evenzeer over de impact op de maatschappij. Hoe kan het ontwerp bijdragen aan een beter globaal toekomstbeeld. Een ingreep op microschaal kan op korte duur het leven van je naaste omgeving ten goede komen. Het ontwerp heeft op korte termijn, met korte schakels een invloed, maar moet mogelijkheid bieden tot uitbreiding om een gemeenschap positief te beïnvloeden. Deze ‘macroschaal’ mag louter suggestief blijven en een ideaalbeeld suggereren.



HOOPVOLLE PLEKKEN

Persoonlijk vind ik een van de meest wanhopige aspecten aan onze maatschappij het leven naast elkaar in plaats van onze maatschappij te beschouwen als een samenwerkingsverbond waarbij iedereen helpt aan het bouwen van een betere toekomst. Door ‘Re-Connecting’ toe te staan en met open blik elkaars input te verwerken en te integreren wordt je eigen leven rijker. Hoop is voor mij de mogelijkheid tot het connecties leggen tussen nieuwe individuen, maar zeker ook het heruitvinden van bestaande connecties met vrienden, familie en je naaste omgeving. Slechts als deze connecties naar waarde worden geschat kan een maatschappij op grotere schaal in verandering worden gezet. Door terug te keren naar de natuur en de basisbehoeften worden materialisten geconfronteerd met wat écht belangrijk is.

ONTWERP PARAMETERS

1 \_ inhoudelijk

- \_ verbinden van mensen
  - \_ in omgeving
  - \_ uit vriendenkringen
  - \_ uit sportverenigingen
  - \_ uit verschillende leeftijdscategorieën
  - \_ van verschillende etniciteiten
  - \_ van verschillende culturele achtergrond
  - \_ met verschillende voedingspatronen

\_ koken en eten als verbindend element

\_ op vlak van uitdaging

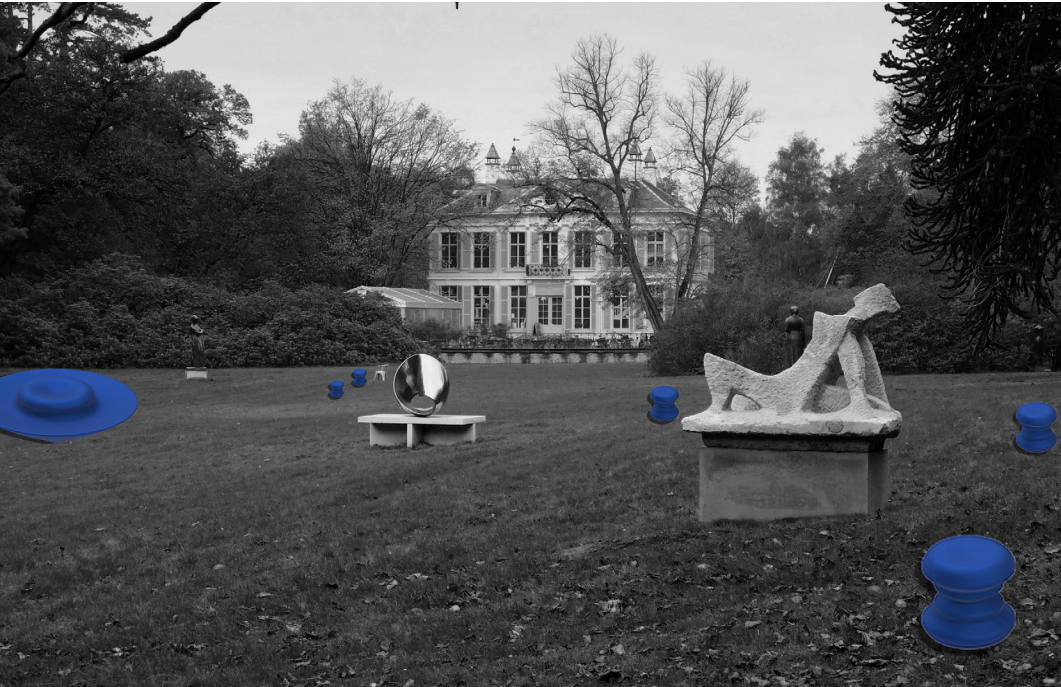
2 \_ ruimtelijk

- \_ intuïtieve vorm
  - \_ volgens grid
  - \_ omwenteld om x- en y-assen

- \_ gebruiksvriendelijk materiaal
  - \_ weerbestendig \_ publieke buitenruimte
  - \_ watervast \_ watervoorziening
  - \_ vuurbestendig \_ koken
  - \_ krasbestendig \_ snijden

- \_ mobiel
  - \_ verplaatsbaar in ruimte, niet noodzakelijk draagbaar

- \_ schaalvraag
  - \_ meubel
    - \_ lengte \_ minimale bezetting van 8 personen
    - \_ breedte \_ minimale bezetting van 8 personen
    - \_ hoogte \_ minimale werkhoogte 90 cm

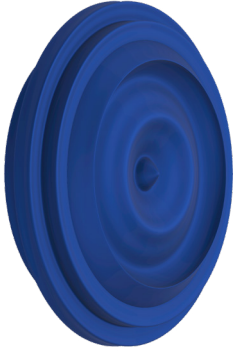


“Places where humans and nature coexist through inventiveness and resilience.”

ONDERZOEKSVRAAG

Hoe kan het implementeren van uitdagende, bijna onbruikbaar ogende collectieve kook- en eetplekken in de publieke ruimte een positief effect hebben op het samenbrengen van mensen?

	A	B	C	D	E	F	G
1							
2							
3							
4							
5							
6							
7							
8							
9							
10							
11							



Op welke manier daagt een onbruikbaar uitziend object in de publieke ruimte mensen uit om deel te nemen aan een collectief en stimuleert de zin om samen te werken om iets schijnbaar onmogelijk te doen slagen?

ONTWERPOPDRACHT

Sarah Leyman

Masterstudio

2023 – 2024









The rural village of Sinthian in south-eastern Senegal is the setting for an exciting cultural centre, conceived and funded by the Josef and Anni Albers Foundation in Connecticut in collaboration with a local leader in Sinthian. Eversince opening on 4 March 2015, THREAD offers artist residencies alongside a diverse range of programs that provide the people of Sinthian and the surrounding region with the opportunity to discover new forms of creativity and cultivate their skills. A venue for markets, education, performances and meetings, the centre is be a hub for the local community and a place where the resident artists can have a truly meaningful experience of Sinthian society.











Salmon Creek Farm is a sanctuary of precious riparian and coastal redwood forest habitat, on Central Pomo land, established as a counterculture commune in 1971, now a long-term living art project shaped by many hands, a sort of queered commune-farm-homestead-school, occasionally offering retreats, workshops, and soon a free art school. Fascinating is to see how an ancient commune can grow into a cooperation of various different people to create a sustainable project. Sustainable both in time and people, but also for our planet.





# Tiny Living

/ 'tai.ni/ + / 'liv.ɪŋ/   *verb*

- 1. The very idea of living minimalistic – without being wasteful and excessive
- 2. A typical tiny house is defined as a home with square footage between 9 – 37 square meters



# Off Grid

*,ɒf.ðə'grɪd   adjective, adverb*

- 1. Not connected to the main electricity grid (= system of connected wires and power stations)
- 2. Not connected to any of the main utilities (= electricity, water, etc.) and having your own power and water supply

# On Grid

*/ɒn/ + /grɪd/   adjective, adverb*

- 1. Connected to the main electricity grid (= system of connected wires and power stations)
- 2. Connected to all of the main utilities (= electricity, water, etc.)

# Passiefwoning

*//   noun*

- 1. Lage-energiewoning
- 2. Een woning met een permanent goed binnenklimaat, zonder traditioneel verwarmings- of koelsysteem. En dat zowel in de winter als in de zomer. Vandaar ook de naam. We spreken van een passiefhuis als er niet meer dan 15 kWh/m2 per jaar nodig is voor de verwarming van de ruimtes tot 20° C.

# Self-Sufficient

*/ˌselfsə'fɪʃnt/   adjective*

- 1. Can meet your needs like food, shelter, water, and energy without over-reliance on outside resources
- 2. State of being in which a person or an organization needs little or no help from, or interaction with, others
- 3. Opposite to consumer-driven society

# Moveable

*/ˈmuːvəbl/ adjective, noun*

- 1. Capable of being moved
- 2. Property or possessions not including land or buildings

# Fixed

*/fɪkst/ adjective*

- 1. Arranged or decided already and not able to be changed
- 2. Fastened securely in position

# Modular

*/ˈmɒdʒ.ə.lər/ adjective*

- 1. Employing or involving a module or modules as the basis of design or construction
- 2. Consisting of separate parts that, when combined, form a complete whole
- 3. Made from a set of separate parts that can be joined together to form a larger object

# Sashimono

*/ˈsa.sji.moonoo/ noun*

- 1. Technique for assembling furniture and other wooden items without nails, using both simple and highly complex wood joints
- 2. Japanese tradition of making furniture without the use of nails or screws

# Vernacular

/və' næk.jə.lər/    *noun*

- 1. A local style in which ordinary houses are built
- 2. A term used to categorize architectural design which uses locally available resources and traditions to address local building and design needs
- 3. Tends to evolve over time to reflect the environmental, cultural and historical context in which it exists

# Geotourism

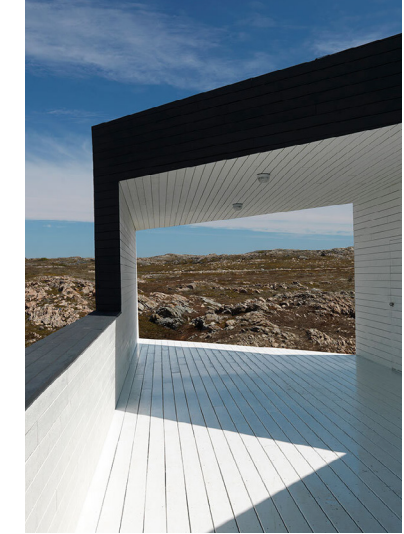
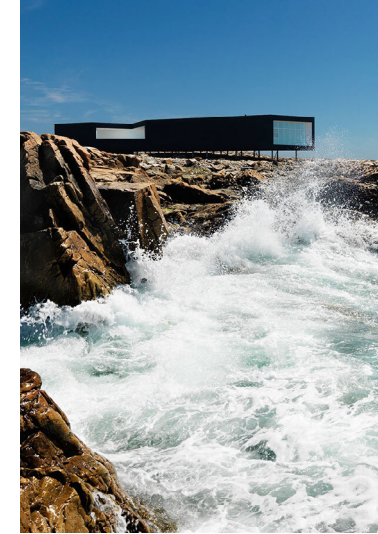
/' dʒi:əʊ,gi' əʊ/ + /' tʊəɪz(ə)m/    *noun*

- 1. Tourism that sustains or enhances the geographical character of a place: its environment, culture, aesthetics, heritage, and the well-being of its residents
- 2. Principles, methods, and tools to implement sustainable tourism programs

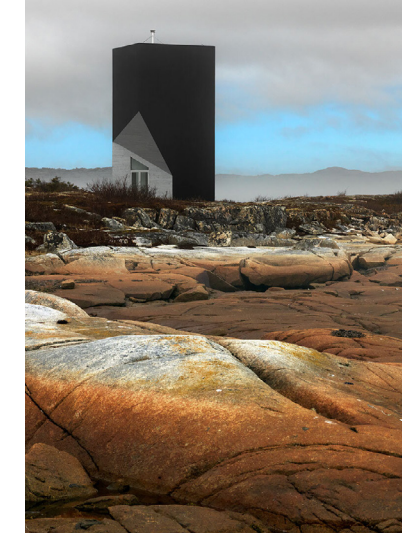


While this tiny island off an island might not be the easiest place to get to—Newfoundland has its own time zone, after all—painters, musicians, filmmakers, designers, writers, and creators from all around the world are arriving on its remote windswept shores to find inspiration. Art, architecture, and community are all at the core of Shorefast’s projects. With its initiative to build cultural and economic resilience on the rural island, Shorefast is developing sustainable tourism with the Fogo Island Inn and connecting local and international creative communities with Fogo Island Arts (FIA) and its artist residency program.

Long Studio – 110 m² – 2010



Tower Studio – 50 m² – 2011







Squish Studio – 30 m<sup>2</sup> – 2011



Bridge Studio – 30 m<sup>2</sup> – 2011





# Hoopvolle Plekken

Persoonlijk vind ik een van de meest wanhopige aspecten aan onze maatschappij het leven naast elkaar in plaats van onze maatschappij te beschouwen als een samenwerkingsverbond waarbij iedereen helpt aan het bouwen van een betere toekomst. Door ‘*Re-Connecting*’ toe te staan en met open blik elkaars input te verwerken en te integreren wordt je eigen leven rijker. Hoop is voor mij de mogelijkheid tot het connecties leggen tussen nieuwe individuen, maar zeker ook het heruitvinden van bestaande connecties met vrienden, familie en je naaste omgeving. Slechts als deze connecties naar waarde worden geschat kan een maatschappij op grotere schaal in verandering worden gezet. Door terug te keren naar de natuur en de basisbehoeften worden materialisten geconfronteerd met wat écht belangrijk is.

*‘Places where humans and nature coexist through inventiveness and resilience.’*

## Micro- en Macroschaal

Bij het uitwerken van de opdracht moet nagedacht worden over het eigenlijke ontwerp en de impact ervan op het leven van de gebruiker(s), maar evenzeer over de impact op de maatschappij. Hoe kan het ontwerp bijdragen aan een beter globaal toekomstbeeld. Een ingreep op microschaal kan op korte duur het leven van je naaste omgeving ten goede komen.

Het ontwerp heeft op korte termijn, met korte schakels een invloed, maar moet mogelijkheid bieden tot uitbreiding om een gemeenschap positief te beïnvloeden. Deze ‘macroschaal’ mag louter suggestief blijven en een ideaalbeeld suggereren.

### TIMING

15/11	Presentatie Concept
22/11	Uitwerking Eerste Ontwerp
29/11	Aanpassing Ontwerp + Glossarium Update
6/12	Prototype I
13/12	Prototype II
20/12	Prototype III + Glossarium Update
27/12	Eindontwerp voorstellen + Concept Finetunen
03/01	Materiaal verzamelen + Eindpresentatie voorbereiden + Printen
10/01	Finale Presentatie



# The Bright Side Of The Moon

– Eenvoudige Verbindingen –  
– Elementary Connections –

Masterstudio ’23’24  
KU Leuven

Sarah Leyman



## Verdieping

### van Thema, Materialen en Parameters



### WAT

Ontwerp een verplaatsbare keuken unit met slechts één materiaal, zonder toevoegingen van vijzen, lijm of andere.

### WAAR

Het ontwerp is een verplaatsbare unit die hierdoor op verschillende plaatsen verschillende mensen en culturen kan beïnvloeden.



## Thema

Al eeuwen lang worden mensen, vaak onbewust, verbonden door eten. Samen koken, samen dineren, maar ook het overbrengen van tradities vormt een belangrijk gevoel van collectiviteit. Vaak beland dit nog in de vergetelheid door de snelheid van het leven en de ‘asociale maatschappij’ gecreëerd door sociale media en internet. Mensen leven vaker naast elkaar en ‘connecten’ via hun smartphones. Door aandacht te vestigen op het belang van voeding als een alternatieve manier van mensen ontmoeten en relaties onderhouden, gaan we op een manier ‘back to the foundation’ van het overleven van jager-verzamelaars, wiens leven bestond uit overleven. Maar evenzeer worden we ons opnieuw bewust van hoe voeding ons kan voeden, zowel op fysiek, als op emotioneel vlak.

### WAAROM

Verklaar waarom het samenbrengen van mensen door middel van eten hoopvol is.

### PARAMETERS

- Verplaatsbaar
- Één materiaal
- Micro- en Macroschaal
- Verbondenheid bevorderen
- Positieve effecten van buiten leven

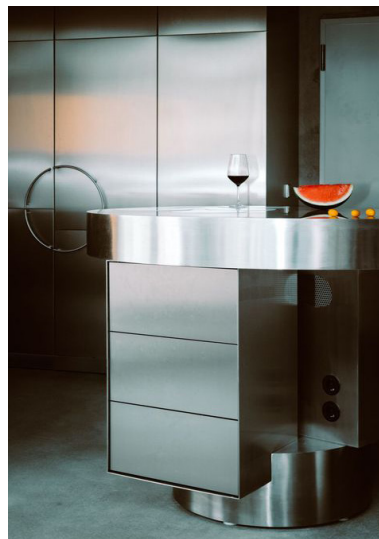


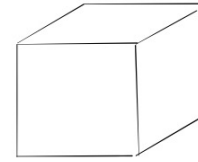
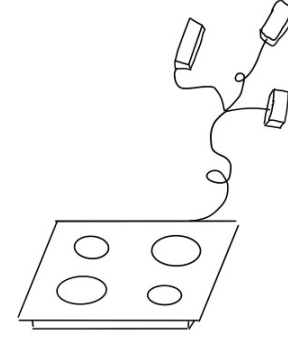
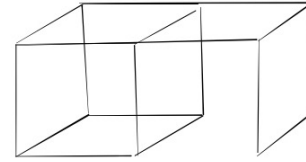
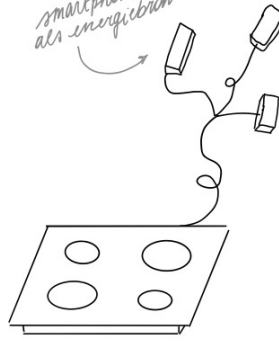
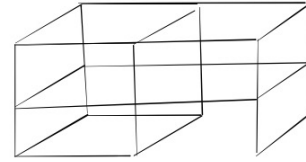
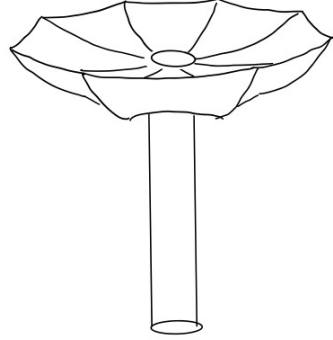
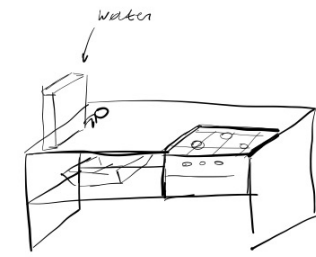
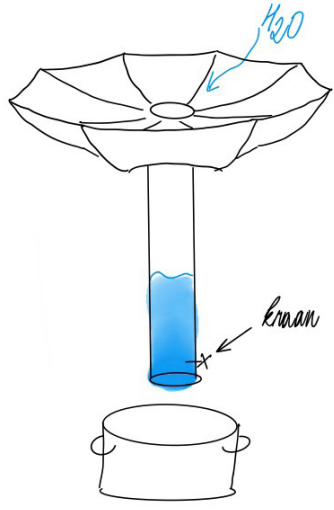
## Materialen

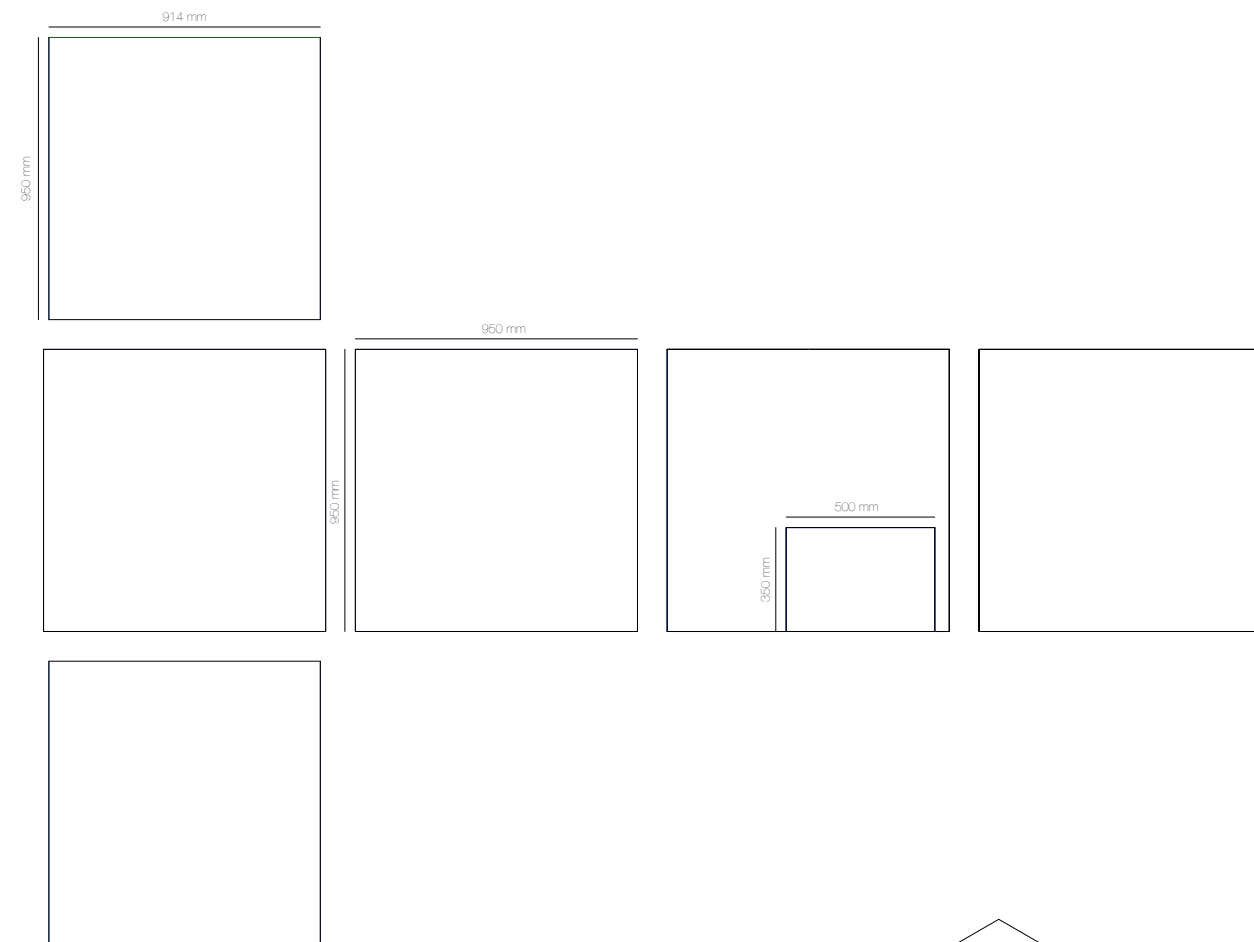
Door te werken met één materiaal wordt je verplicht je onder te dompelen in haar geschiedenis, haar toepassingen, sterktes, zwaktes, ... . Denk zeker ook na over de afwerking; een materiaal kan ruw zijn, glad, anders voelen dan het eruit ziet, gekleurd worden, natuurlijk blijven, behandeld worden, ... .

Belangrijk is dat je nadenkt over de duurzaamheid van je gekozen materiaal en onderbouwt waarom dit hét ideale materiaal is voor jouw ontwerp. Niet enkel de oorsprong, maar ook de export, productieprocessen en chemische toevoegingen worden hierbij in rekening gebracht.



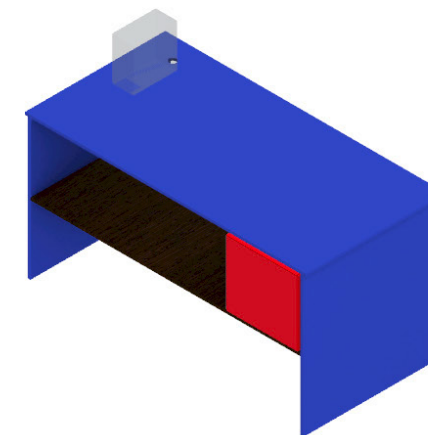
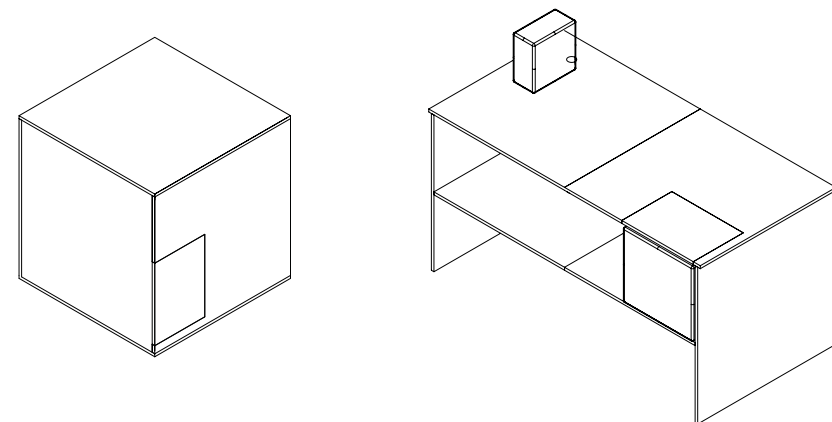






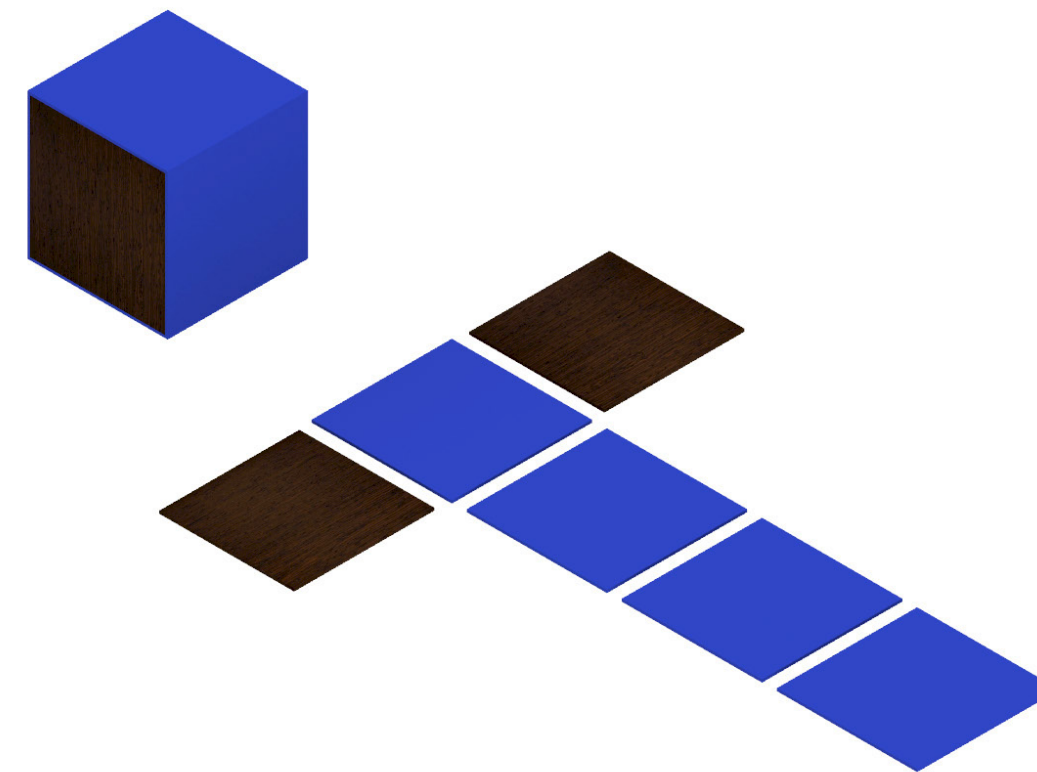
## Mobile Potluck

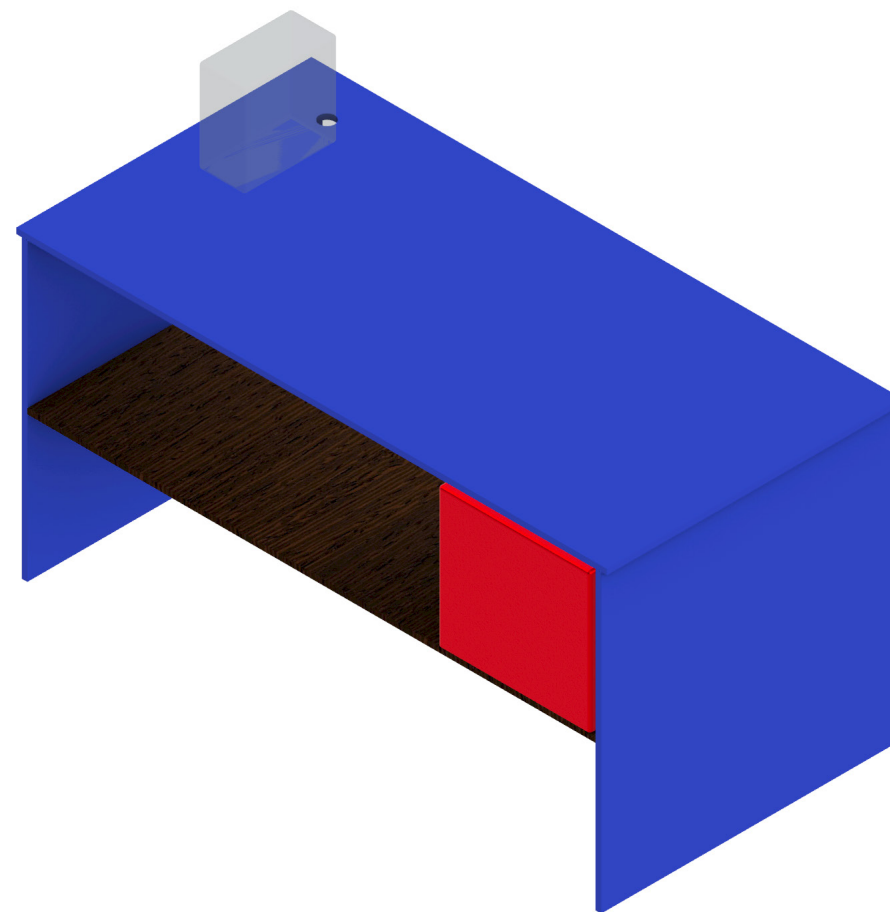
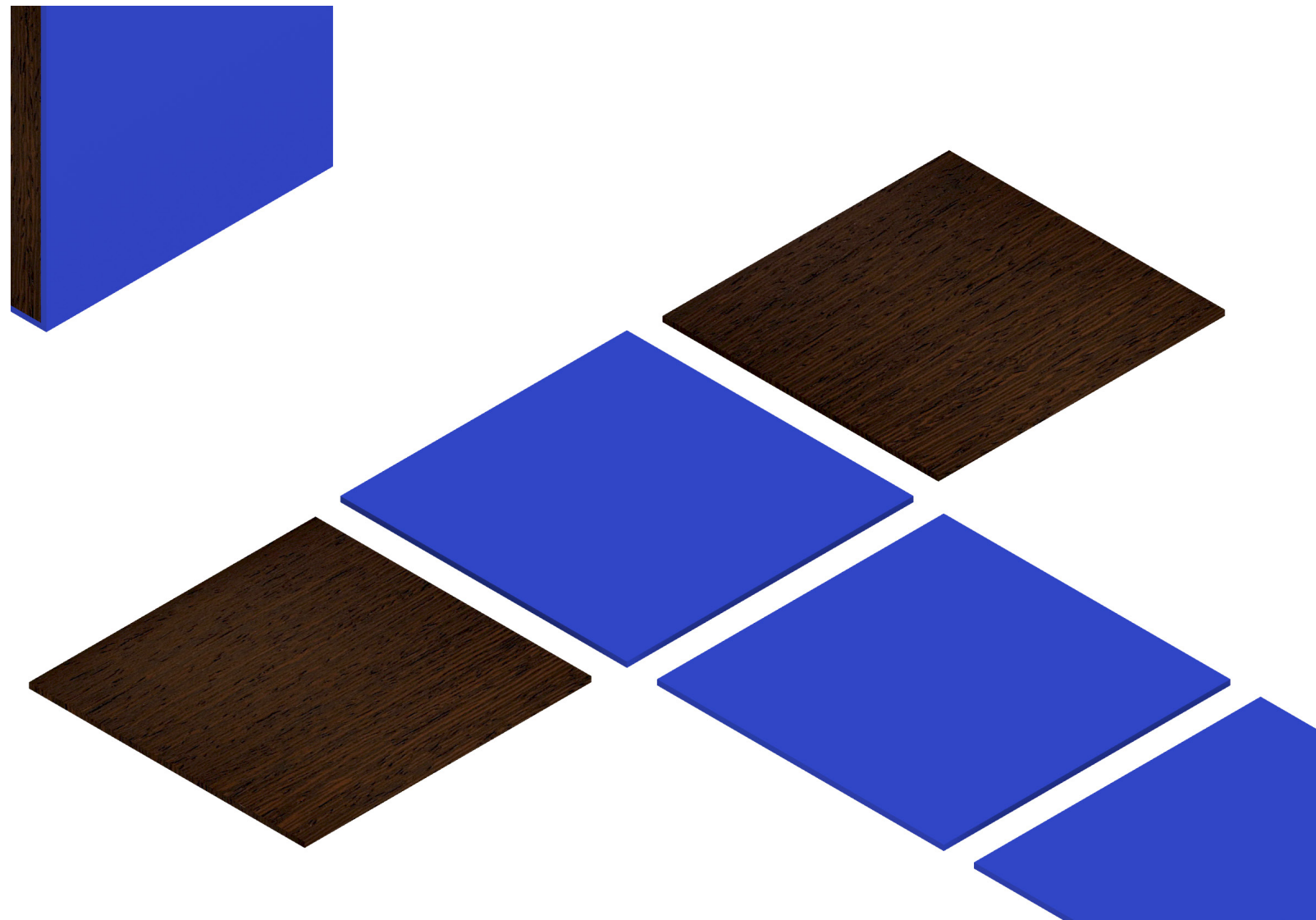
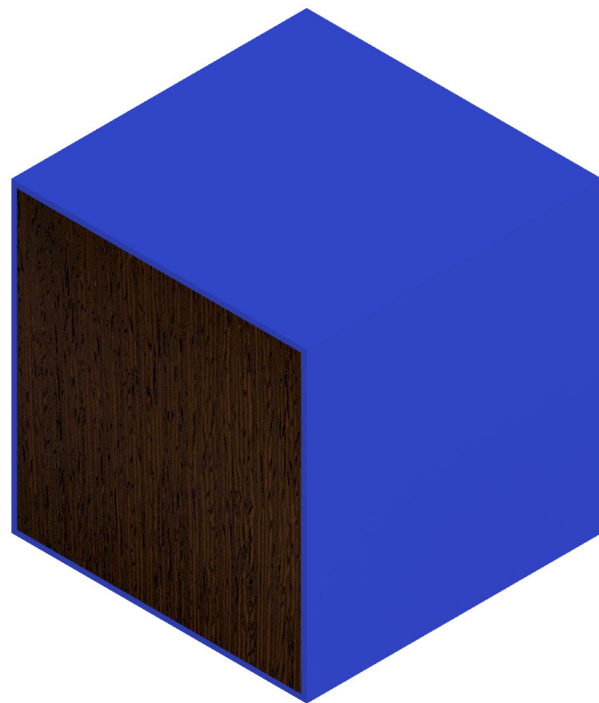
Schaal 1:20  
Masterstudio '23'24  
Sarah Leyman



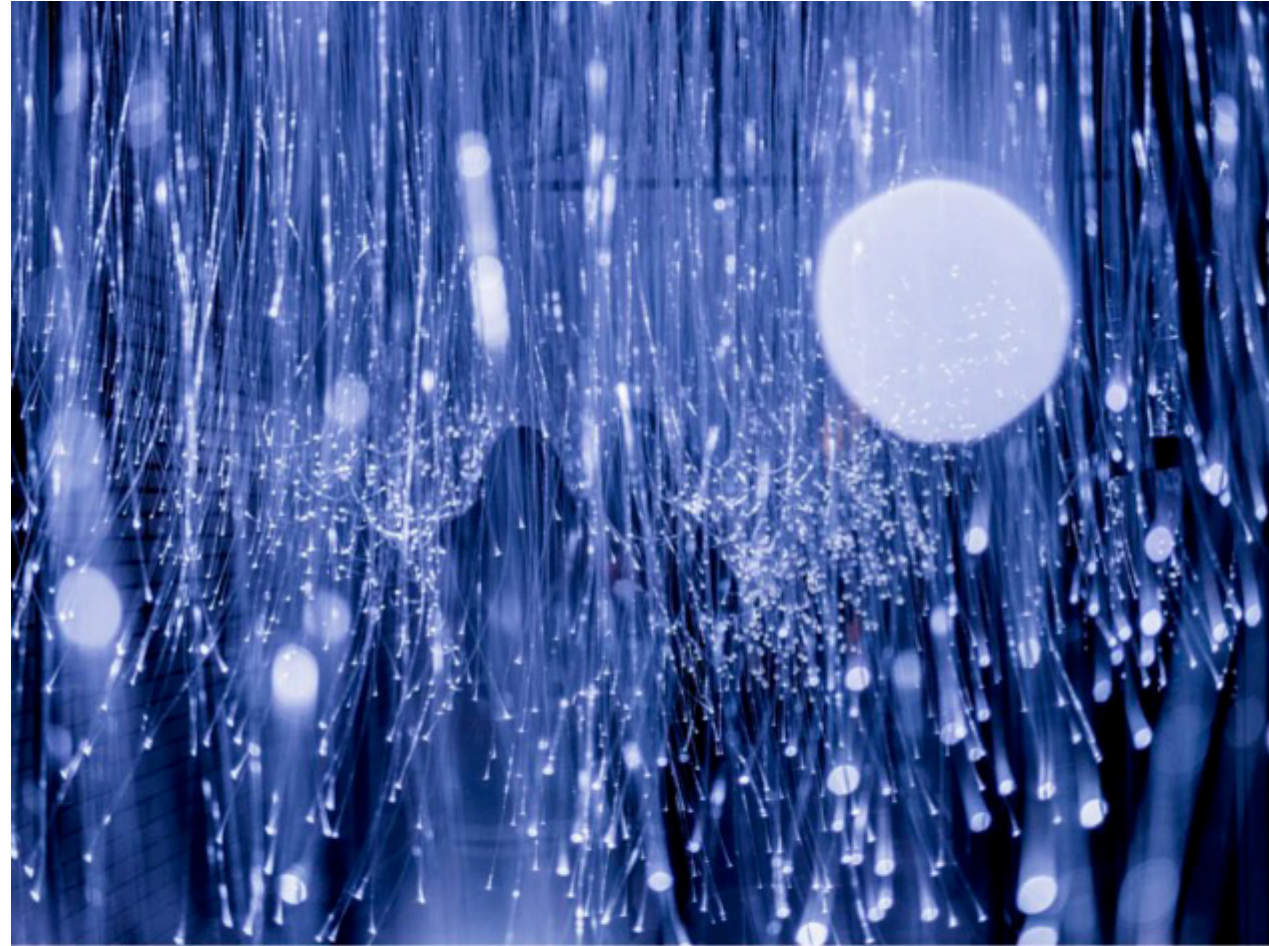
## Mobile Potluck

Schaal 1:20  
Masterstudio '23'24  
Sarah Leyman









## 21 INTERACTIVITY

Interactivity describes a reactive relationship between humans and/or machines and/or media. In relation to architecture, interactivity involves a new relationship of mutual influence between user and building. Architecture responds to the movements and needs of its users; conversely, users adapt to the performance of the house.  
 "Human interaction is the key force in overcoming resistance and speeding change."  
 - M. Scott Peck -



## 29 POTLUCK

"Bring what you have and share what you can miss. And maybe, if we can, we might begin to express the outlines of a different world, in which sharing rather than deprivation are central."

FORM\_FOLLOWS\_FORM

FUNCTION\_FOLLOWS\_FORM

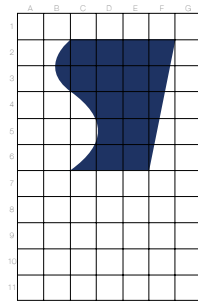
FORM\_FOLLOWS\_FUNCTION

*Na Sullivan's 'Form Follows Function' waarbij de vorm van een gebouw of object gedefinieerd wordt door het eisenpakket, de beoogde functie of het gebruik ervan is tegenwoordig achterhaald. Uit de praktijk, maar ook uit onderzoek blijkt dat in het vakgebied van architectuur enige nuance noodzakelijk is. Hoewel programma en daarmee ook functie van objecten niet onbelangrijk is, kent ook het ornament een plaats binnen deze kunstvorm. De vorm van een object is dus niet noodzakelijk gedefinieerd door diens functie of gebruiksdoeleinde, maar kan ook tot stand komen door andere wensen of eisen in rekening te brengen.*

*Door getekende vormen op een grid te omwentelen rond een as, in verschillende richtingen, worden een groot aantal FORMS gecreëerd. Deze kunnen op zichzelf weer verwijzen of connotaties teweegbrengen aan andere vormen en gebruiksvorwerpen.*

*Door deze FORMS in te zetten in het programma van een potluck picknick- en kookplaats wordt de 'Form Follows Function' omgezet naar een 'Form Follows Form' en later zelfs een 'Function Follows Form'.*

FORM\_FOLLOWS\_FORM



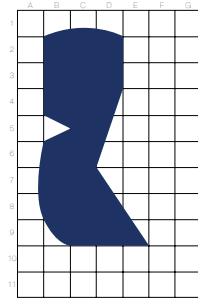
FORM\_1 \_ C2-3 C6 D2-6 E2-6 F2



FORM\_1 \_ revolution by vertical axis



FORM\_1 \_ revolution by horizontal axis

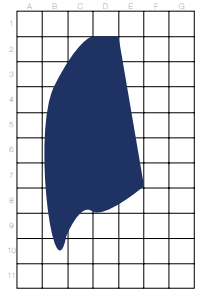


FORM\_2 \_ B2-4 B6-8 C2-9 D2-3 D8-9 E9



FORM\_2 \_ revolution by vertical axis

FORM\_2 \_ revolution by horizontal axis



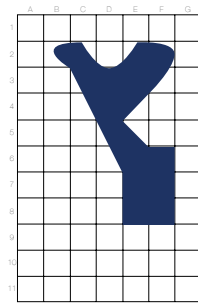
FORM\_3 \_ B4-8 C3-8 D2-8 E6-7



FORM\_3 \_ revolution by vertical axis



FORM\_3 \_ revolution by horizontal axis

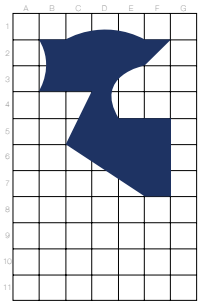


FORM\_4 \_ B2 C2-3 D3-5 E2-4 E5-8 F2-3 F6-8



FORM\_4 \_ revolution by vertical axis

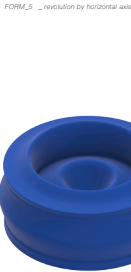
FORM\_4 \_ revolution by horizontal axis



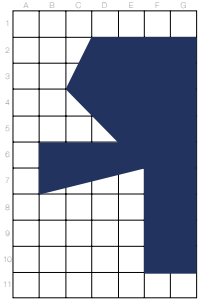
FORM\_5 \_ B2-3 C2-3 C5-6 D2-6 E2 E5-6 F2 F5-7



FORM\_5 \_ revolution by vertical axis



FORM\_5 \_ revolution by horizontal axis

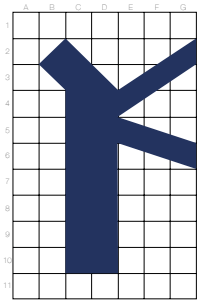
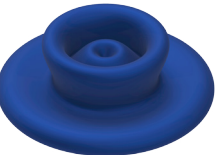


FORM\_6 \_ B6-7 C2-3 C6 D2-6 E2-6 F2-10 G2-10



FORM\_6 \_ revolution by vertical axis

FORM\_6 \_ revolution by horizontal axis

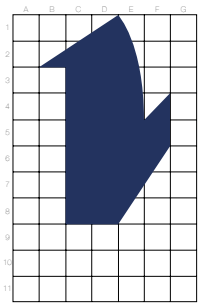


FORM\_7 \_ B2 C2-10 D3-10 E4-5 F3 F5-6 G2 G6



FORM\_7 \_ revolution by vertical axis

FORM\_7 \_ revolution by horizontal axis

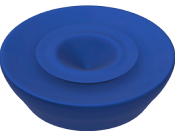


FORM\_8 \_ B2 C2-8 D1-8 E1-7 F5-6

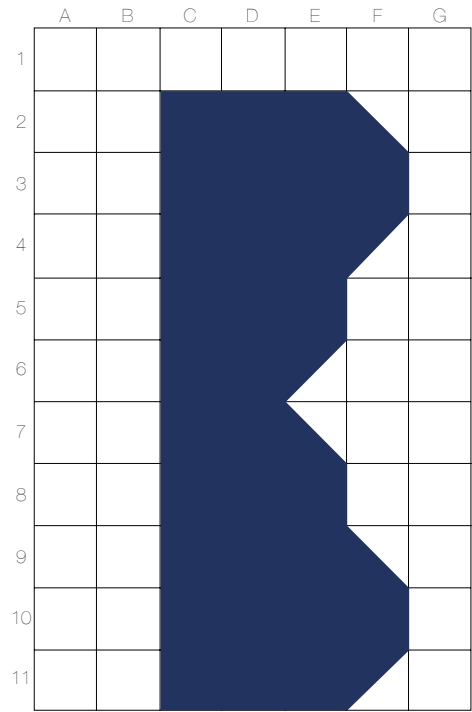


FORM\_8 \_ revolution by vertical axis

FORM\_8 \_ revolution by horizontal axis





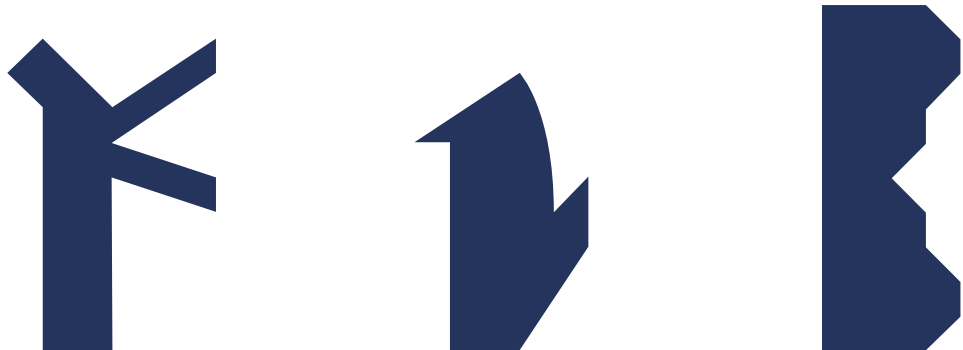
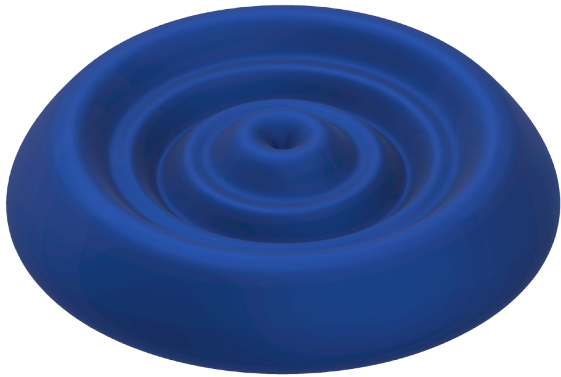


FORM\_9 \_ C2-11 D2-11 E2-5 E7-11 F2-3 F9-10



FORM\_9 \_ revolution by vertical axis

FORM\_9 \_ revolution by horizontal axis





FUNCTION\_FOLLOWS\_FORM

*Hoe kan het implementeren van collectieve kook- en eetplekken in de publieke ruimte een positief effect hebben op het samenbrengen van mensen?*

FORM\_FOLLOWS\_FORM

*"Het publieke is de plek waar we onszelf vormgeven als persoon door met elkaar in gesprek te gaan."*

*– Hannah Arendt –*

\_ A SCALING EXCERCISE

FORM 1 \_ Dining Table Set

- \_ Yuna Vanreusel \_ FORM 2 \_ revolution by horizontal axis
- \_ Yuna Vanreusel \_ FORM 2 \_ revolution by vertical axis
- \_ Anke Van Campe \_ FORM 2 \_ revolution by horizontal axis
- \_ Shapes \_ FORM 3 \_ revolution by vertical axis
- \_ Shapes \_ FORM 7 \_ revolution by vertical axis
- \_ Shapes FOMR 1 \_ revolution by horizontal axis
- \_ Miriam Cobbaert \_ FORM 2 \_ revolution by horizontal axis
- \_ Hanne Winters \_ FORM 2 \_ revolution by vertical axis
- \_ Hanne Winters \_ FOMR 1 \_ revolution by vertical axis

FORM 2 \_ Public BBQ Set

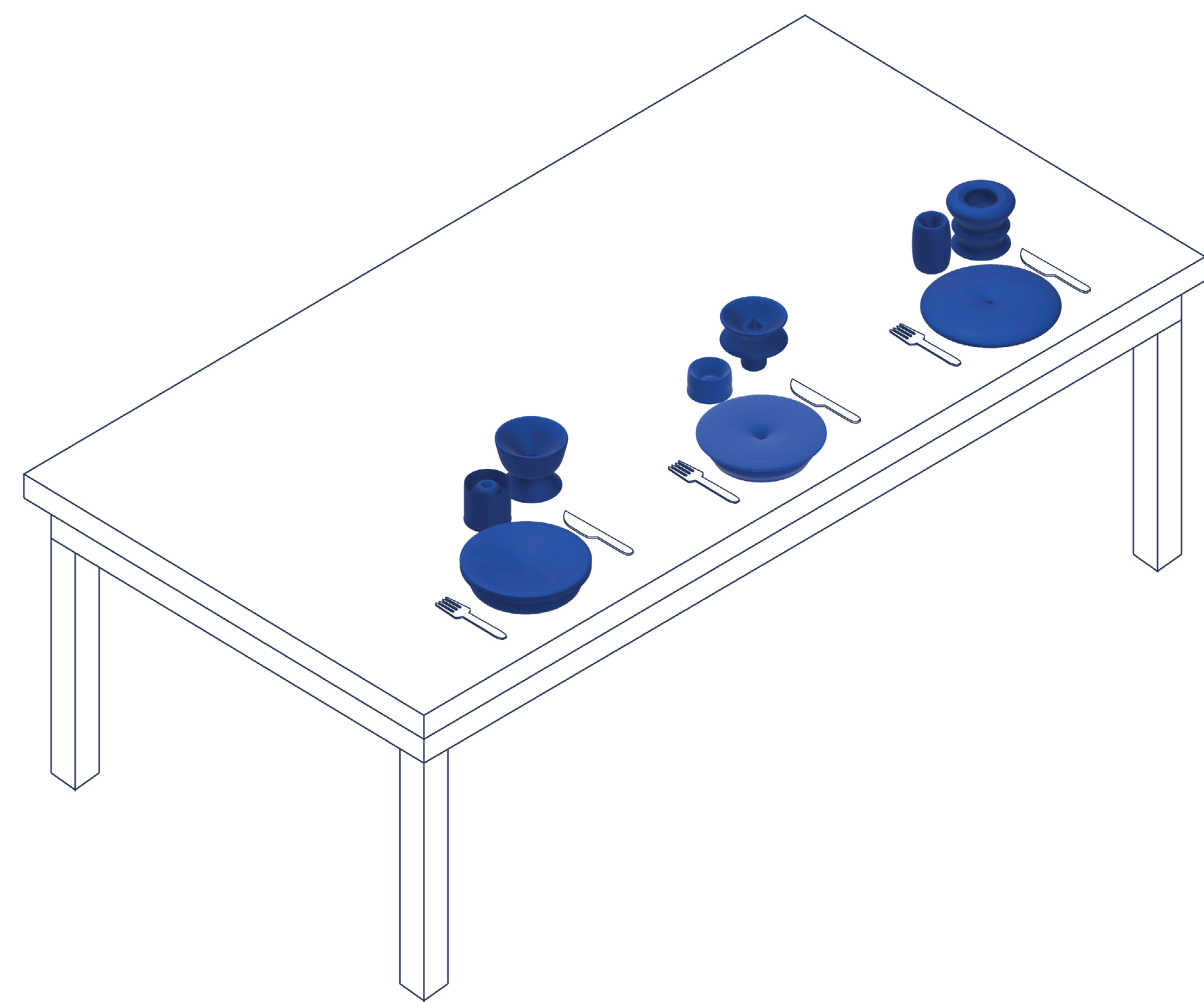
- \_ Yuna Vanreusel \_ FORM 3 \_ revolution by vertical axis
- \_ Shapes \_ FORM 7 \_ revolution by vertical axis
- \_ Miriam Cobbaert \_ FORM 3 \_ revolution by horizontal axis
- \_ Miriam Cobbaert \_ FORM 3 \_ revolution by vertical axis
- \_ Shapes \_ FORM 9 \_ revolution by vertical axis
- \_ Shapes \_ FORM 9 \_ revolution by vertical axis
- \_ Anke Van Campe \_ FORM 3 \_ revolution by vertical axis

FORM 3 \_ Pavilion

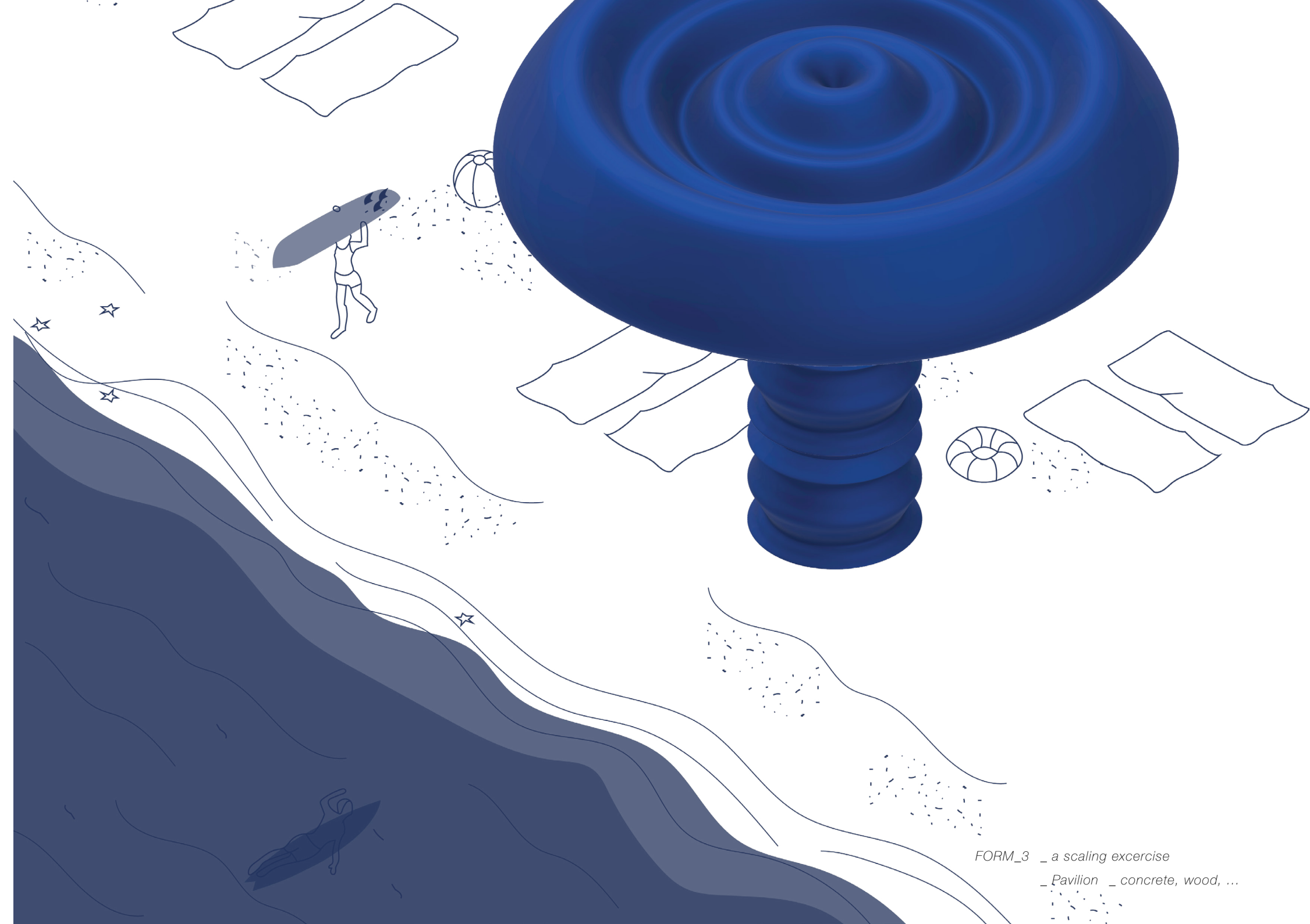
- \_ Miriam Cobbaert \_ FORM 3 \_ revolution by vertical axis
- \_ Miriam Cobbaert \_ FORM 3 \_ revolution by vertical axis
- \_ Miriam Cobbaert \_ FORM 3 \_ revolution by vertical axis
- \_ Miriam Cobbaert \_ FORM 3 \_ revolution by vertical axis
- \_ Shapes \_ FORM 9 \_ revolution by horizontal axis



FORM\_2 \_ a scaling excercise  
\_ Public BBQ Set \_ concrete, wood, ...

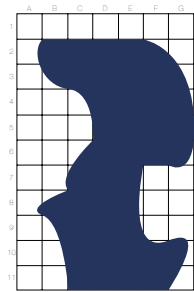


FORM\_1 \_ a scaling exercise  
 \_ Dining Table Set \_ clay, wood, porcelain, ...

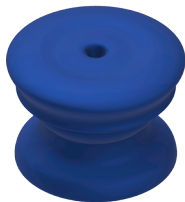


FORM\_3 \_ a scaling exercise  
 \_ Pavilion \_ concrete, wood, ...





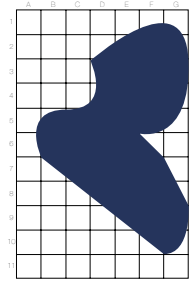
FORM\_1 \_ B2-3 B8 C2-3 D8-11 E2-11 F2-6  
F10-11 G3-8 G10  
\_ Anke Van Campe \_ student



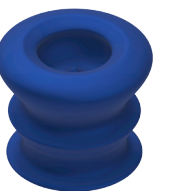
FORM\_1 \_ revolution by vertical axis  
\_ Anke Van Campe \_ student



FORM\_1 \_ revolution by horizontal axis  
\_ Anke Van Campe \_ student



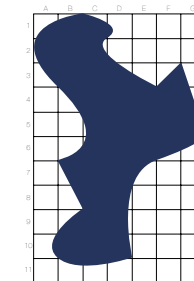
FORM\_2 \_ B5-6 C5-7 D3-8 E2-9 F2-5 F7-10 G2-5  
G7-10  
\_ Anke Van Campe \_ student



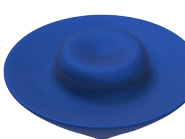
FORM\_2 \_ revolution by vertical axis  
\_ Anke Van Campe \_ student



FORM\_2 \_ revolution by horizontal axis  
\_ Anke Van Campe \_ student



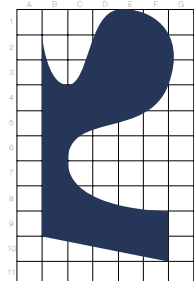
FORM\_3 \_ A1-2 B1-3 B7 B9-10 C1-10 D3-10 E4-6  
F4-6 G3-5  
\_ Anke Van Campe \_ student



FORM\_3 \_ revolution by vertical axis  
\_ Anke Van Campe \_ student



FORM\_3 \_ revolution by horizontal axis  
\_ Anke Van Campe \_ student



FORM\_1 \_ B2-3 C4-5 C8-9 D1-5 D9 E1-4 E9-10 F1-4  
F9-10  
\_ Hanne Winters \_ student



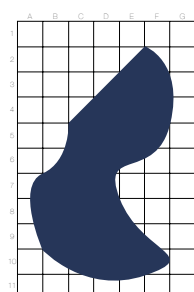
FORM\_1 \_ revolution by vertical axis  
\_ Hanne Winters \_ student



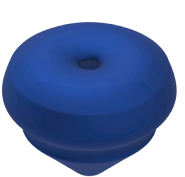
FORM\_1 \_ revolution by horizontal axis  
\_ Hanne Winters \_ student



FORM\_1 \_ revolution by horizontal axis  
\_ Hanne Winters \_ student



FORM\_2 \_ A7 B1-9 C4-10 D8-10 E2-6 E9-10 F3-5 F10  
\_ Hanne Winters \_ student



FORM\_2 \_ revolution by vertical axis  
\_ Hanne Winters \_ student



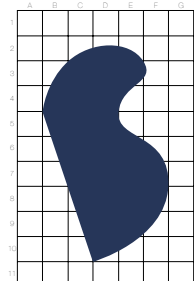
FORM\_2 \_ revolution by vertical axis  
\_ Hanne Winters \_ student



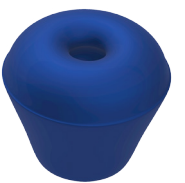
FORM\_2 \_ revolution by horizontal axis  
\_ Hanne Winters \_ student



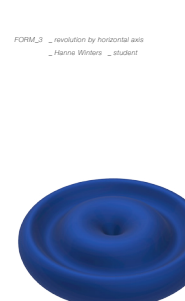
FORM\_2 \_ revolution by horizontal axis  
\_ Hanne Winters \_ student



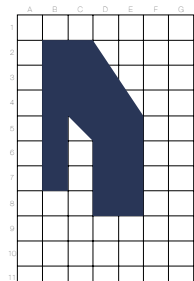
FORM\_3 \_ B3-5 C2-9 D2-10 E3 E6-9 F8-8  
\_ Hanne Winters \_ student



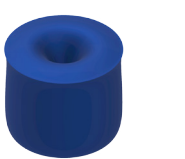
FORM\_3 \_ revolution by vertical axis  
\_ Hanne Winters \_ student



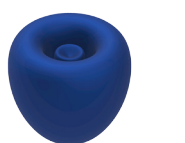
FORM\_3 \_ revolution by horizontal axis  
\_ Hanne Winters \_ student



FORM\_1 \_ B2-7 C2-4 D3-8 E4-8  
\_ Miriam Cobbaert \_ bio engineer



FORM\_1 \_ revolution by vertical axis  
\_ Miriam Cobbaert \_ bio engineer



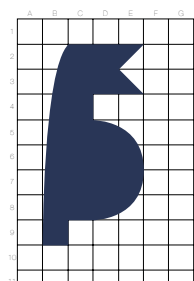
FORM\_1 \_ revolution by vertical axis  
\_ Miriam Cobbaert \_ bio engineer



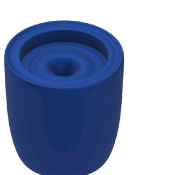
FORM\_1 \_ revolution by horizontal axis  
\_ Miriam Cobbaert \_ bio engineer



FORM\_1 \_ revolution by horizontal axis  
\_ Miriam Cobbaert \_ bio engineer



FORM\_2 \_ B9 C2-8 C2-3 D6-8 E3 E6-7  
\_ Miriam Cobbaert \_ bio engineer



FORM\_2 \_ revolution by vertical axis  
\_ Miriam Cobbaert \_ bio engineer



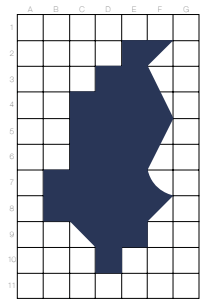
FORM\_2 \_ revolution by vertical axis  
\_ Miriam Cobbaert \_ bio engineer



FORM\_2 \_ revolution by horizontal axis  
\_ Miriam Cobbaert \_ bio engineer



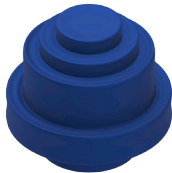
FORM\_2 \_ revolution by horizontal axis  
\_ Miriam Cobbaert \_ bio engineer



FORM\_3 \_ B7-8 C4-9 D3-10 E2-9 F3 F3-4 F7  
\_ Miriam Cobbaert \_ bio engineer

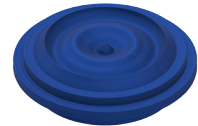


FORM\_3 \_ revolution by vertical axis  
\_ Miriam Cobbaert \_ bio engineer

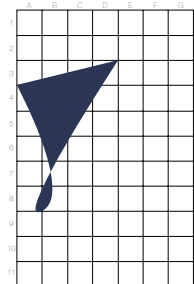


FORM\_3 \_ revolution by horizontal axis  
\_ Miriam Cobbaert \_ bio engineer

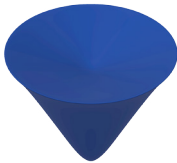
FORM\_3 \_ revolution by horizontal axis  
\_ Miriam Cobbaert \_ bio engineer



FORM\_3 \_ revolution by horizontal axis  
\_ Miriam Cobbaert \_ bio engineer



FORM\_1 \_ //  
\_ Yuna Vanreusel \_ forensic psychiatric worker

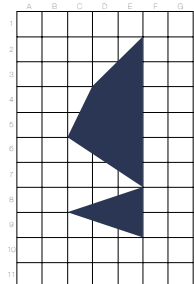
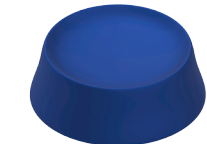


FORM\_1 \_ revolution by vertical axis  
\_ Yuna Vanreusel \_ forensic psychiatric worker

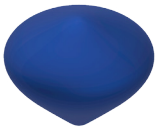


FORM\_1 \_ revolution by horizontal axis  
\_ Yuna Vanreusel \_ forensic psychiatric worker

FORM\_1 \_ revolution by horizontal axis  
\_ Yuna Vanreusel \_ forensic psychiatric worker



FORM\_2 \_ //  
\_ Yuna Vanreusel \_ forensic psychiatric worker

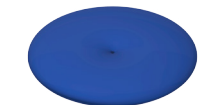


FORM\_2 \_ revolution by vertical axis  
\_ Yuna Vanreusel \_ forensic psychiatric worker

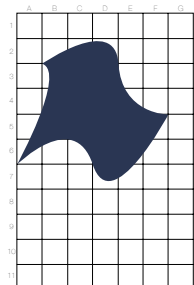
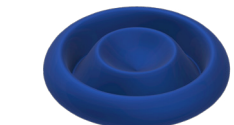


FORM\_2 \_ revolution by horizontal axis  
\_ Yuna Vanreusel \_ forensic psychiatric worker

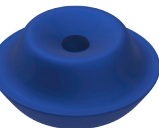
FORM\_2 \_ revolution by horizontal axis  
\_ Yuna Vanreusel \_ forensic psychiatric worker



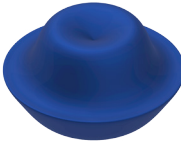
FORM\_2 \_ revolution by horizontal axis  
\_ Yuna Vanreusel \_ forensic psychiatric worker



FORM\_3 \_ //  
\_ Yuna Vanreusel \_ forensic psychiatric worker

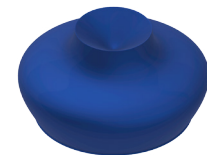


FORM\_3 \_ revolution by vertical axis  
\_ Yuna Vanreusel \_ forensic psychiatric worker

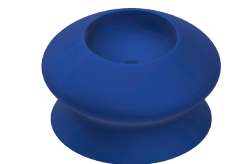


FORM\_3 \_ revolution by horizontal axis  
\_ Yuna Vanreusel \_ forensic psychiatric worker

FORM\_3 \_ revolution by horizontal axis  
\_ Yuna Vanreusel \_ forensic psychiatric worker



FORM\_3 \_ revolution by horizontal axis  
\_ Yuna Vanreusel \_ forensic psychiatric worker



CONCEPT

VISUAL GLOSSARY

Sarah Leyman  
Masterstudio  
2023 – 2024

A glossary on a freestanding, intuitively designed range of objects where people can gather and interact through one of humans’ most instinctive forms of connecting; food.

With the main focus on the connection between strangers, from all ages, races or ethnicities, the atypical shapes create a challenge. Only through cooperation and communication people are able to create meals together. Because of the seemingly unusability, the result tastes even sweeter.





If something is changeable, it has the property of being able to change its shape. The suffix <-able> indicates that there is a possibility for transformation. But it remains open when and where the transformation takes place. The crucial questions are why change will take place and what will come of it. In arriving at a final state, several stages of transformation may be traversed, or the changeable may be in constant motion or change. The change of shape can lead to a shape that suits the circumstances better than the original (as in Ovid's *Metamorphoses*).



Handelsbekwaamheid. Bezit je wanneer je in staat bent een effect te hebben op andere realiteiten. Naast mensen kunnen bijvoorbeeld ook dingen, plaatsen of dieren agency hebben. Dit gebeurt nooit zomaar vanzelf of uit het niets, wel als gevolg van eerdere (menselijke) acties met die objecten of plaatsen. De vraag is dan: wat 'doet' dit standbeeld of gebouw met ons? Welke invloed heeft het op zijn omgeving? Wekt het bepaalde herinneringen of gevoelens op? Wat 'doet' een plek met buurtbewoners of voorbijgangers als ze weten welke verschrikking er heeft plaatsgevonden?





The escalating dynamics of world population combined with environmental degradation through expansive urban processes increases the urgency to protect biodiversity. Cohabitation advocates a design that goes beyond anthropocentrism and understands humans and non-humans as equal participants in a shared habitat and environment. In cohabitation, design becomes a means to promote coexistence and communication between species and dissolve the separation between pristine nature and the built environment.



The word collective means the communal, the commons, but also collecting and gathering. An active form of a collective is formed by individuals, with similar interests, to achieve a common goal. In contrast, in a passive form of the collective, the membership is defined by equal characteristics. A multiplicity of such associations leads to multicollectivity and, in the case of discrimination, to intersectionality. In a time of individualisation and specification, the collective, especially the multicollective, is once again gaining importance.





“Ik denk dat design moet worden ingezet en geïmplementeerd als een manier om begrippen als materialiteit, culturele betekenis, eigendom, zelforganisatie, gezondheid of voedselproductie te bevragen en te transformeren. Sociale problemen zijn hardnekkig, complex en moeilijk te communiceren, laat staan op te lossen. Mijn werk krijgt waarde omdat het zelfstandig wordt opgepakt of wanneer het mensen ertoe aanzet om zelf actie te ondernemen. Dat is het bewijs dat het de harten van mensen bereikt.”

– Henriette Waal –



Processes are increasingly no longer controlled from a central location, but via a large number of sub-centres. The internet was originally designed to operate as a decentralised network of networks: complex, non-hierarchical, finely meshed networks that guarantee secure and stable data transmission. Contrary to what had been hoped, the way the internet evolved has led to a considerable centralisation of data, infrastructure and market intelligence. Technologies such as blockchains offer decentralised alternatives that represent new possibilities for the democratisation of the digital.

We need to reinvent our own human position in relation to all other living organisms if we want to develop meaningful and viable futures on a mutating earth.

Design has always been a powerful tool not only to speculate about new futures but as well to forcefully make us aware and question the untenable position of the current situation. Design can create moments of decentering in which we, humans, become fully aware of our erroneous understanding that somehow humans should have a central or hierarchical position on earth.





Houdt in dat er respect is voor verschillende culturele achtergronden en tradities binnen de woongemeenschap. Het ontwikkelen van programma's en evenementen die diverse culturen vieren, kan bijdragen aan een inclusieve sfeer. Verscheidenheid; variatie; andersheid. Wat antropologen zo fascineert en interesseert. En wat ze ook willen begrijpen. In de ene context doen, denken, voelen, mensen en groepen niet hetzelfde als in de andere. Die verschillen herinneren ons eraan dat onze eigen vanzelfsprekendheden 'vreemd' zijn en er evengoed anders hadden kunnen uitzien.



is a principle of design which states that the shape of a building or object should primarily relate to its intended function or purpose.

"It is the pervading law of all things organic and inorganic, of all things physical and metaphysical, of all things human and all things superhuman, of all true manifestations of the head, of the heart, of the soul, that the life is recognizable in its expression, that form ever follows function. This is the law."

– Louis Sullivan –





If we follow Sullivans line of thinking, it is very easy to prove him wrong. He claims that in nature ‘form ever follow function’. Ever since Darwin, we know that the exact opposite is true. In nature, function follows form. One of the fundamental principles of evolution — as we understand it today — is the concept of mutation. Nature plays. With every generation, new forms and variations appear. Rather, form precedes function. In this sense, individual life forms adapt to the environment and pass on these new adaptations.



De homo consumens houdt zich staande zolang hij zich de dure prikkels kan veroorloven die hem de illusie schenken dat daarmee zijn gevoel van leegte wordt gemaskeerd. Terwijl zijn identiteit wordt uitgehold, zijn neurologische systeem aan het eind zit van zijn krachten, ondanks zoveel rijkdom, een hoge levensverwachting, een goede geografische plek (waar ook geen oorlog wordt gevoerd), is hij verbitterd en ontevreden: l’amertume, la jalousie et la peur van Houellebecq.





“Een genereuze ruimte is een plek die mensen in beweging brengt. Het wil mensen inspireren om het leven rijker te maken door meer nuances en lagen toe te voegen. Een genereuze ruimte is niet zozeer een architecturaal antwoord op een probleemstelling maar creëert een context waar interactie tussen mensen gestimuleerd wordt en nieuwe inzichten kunnen groeien. Een ruimte meer genereus maken, is voorbij de dwang van de noodzaak de vrijheid nemen om een droom te realiseren.”  
– Tom Callebaut –



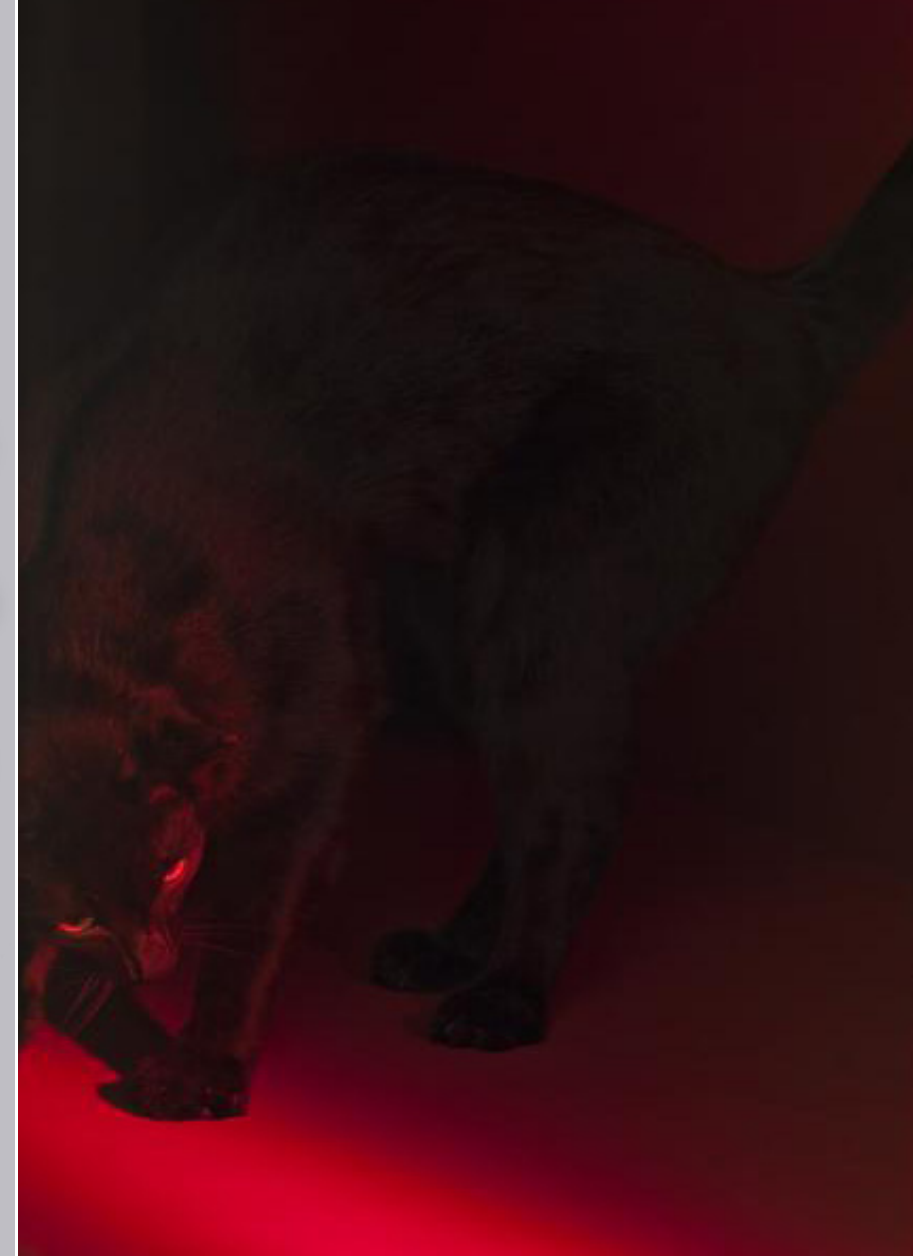
“La vraie générosité vers l’avenir consiste à tout donner au présent.”  
– Albert Camus –

“La générosité nous élève vers les autres et vers nous-mêmes en tant que libérés de notre petit moi.”  
– André Comte-Sponville –





A term from sociology that describes the process of the transition of the individual from external- to self-determination. The development can be divided into two historical phases: the first, beginning with the Enlightenment, goes hand in hand with the disintegration of traditional ties and increasing the self-determination of the individual. The second phase (according to Giddens and Beck) is the present development in the society of a new radicalisation and universalisation as a result of political and economic processes of acceleration that are aspects of globalisation.



“The Black Cat Territory. Fictions and Frictions of Inhabited Space” is a research project focusing on the cultural, artistic and material significance of the concept “interior” as inhabited space, with particular attention to the processes, rituals and needs linked to living in designed architectural space. They investigate the way traces sediment in “Schichten” and layers in “Geschichte” – the interior is interpreted as palimpsest. The research is inspired by critical theories about inhabited space, space as enveloping surface, interactions between space and time, between real and virtual space etc.





Interactivity describes a reactive relationship between humans and/or machines and/or media. In relation to architecture, interactivity involves a new relationship of mutual influence between user and building. Architecture responds to the movements and needs of its users; conversely, users adapt to the performance of the house.

"Human interaction is the key force in overcoming resistance and speeding change."

- M. Scott Peck –



"Familial connections are made, not born."  
"To be kind is to be kin, but to be kin is not to be kind."  
– Donna Haraway –  
Kin = Family / Familie / Verwant zijn aan  
Kinship = Connection / Connectie / Verwantschap  
> relations of affinity (affiniteit)

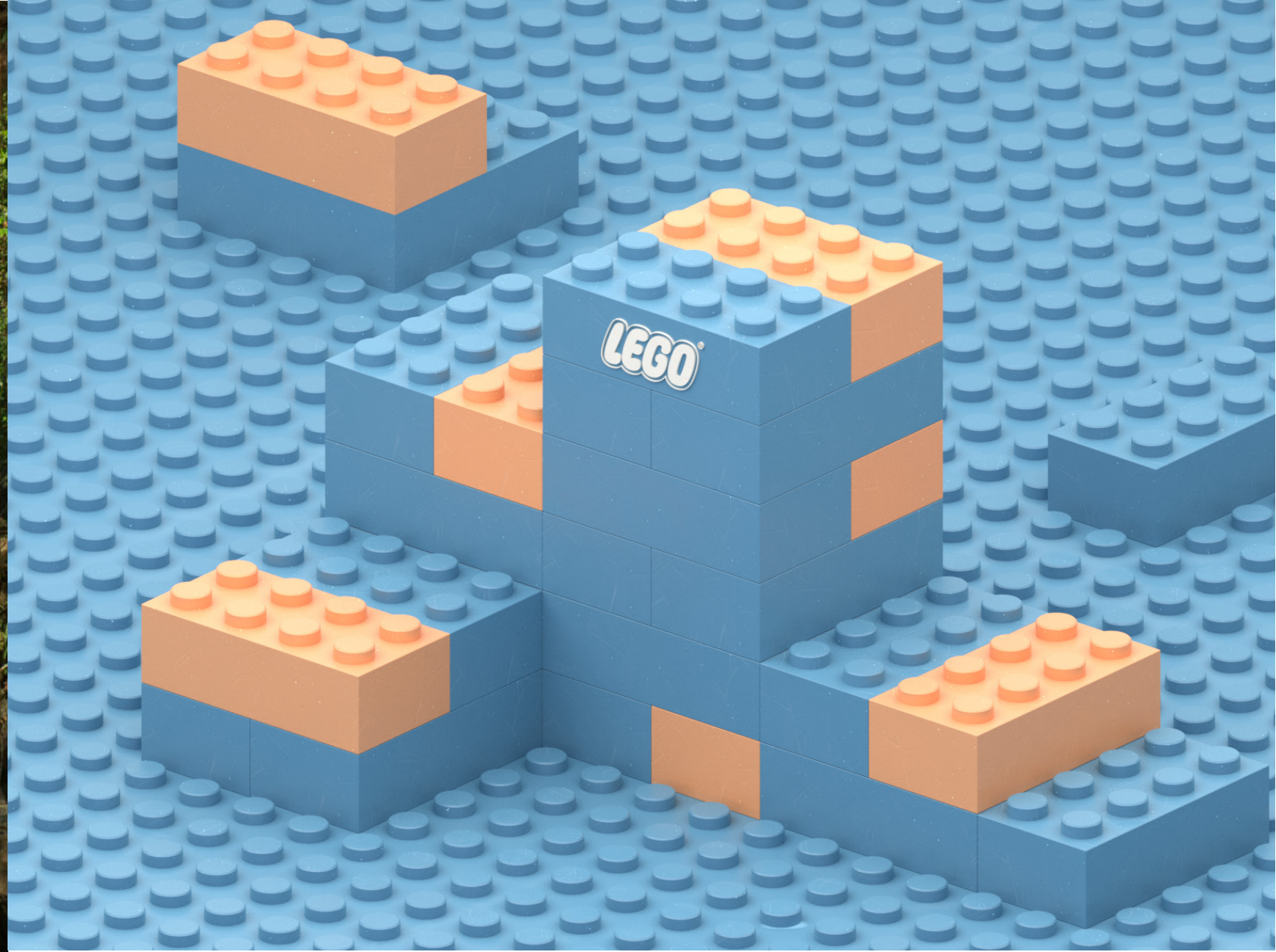
Kind = Amicable / Vriendelijk





“a design movement to rebuild an understanding of indigenous philosophy and vernacular architecture to generate sustainable, climate resilient infrastructures. . . expanding the definition of contemporary technology.”

Written by Julia Watson and published by Taschen in 2019, Lo—TEK creates an alternative but parallel story about the evolution of technology that is inclusive, sustainable and based on nature.



1. Employing or involving a module or modules as the basis of design or construction
2. Consisting of separate parts that, when combined, form a complete whole
3. Made from a set of separate parts that can be joined together to form a larger object



Structure - Structuur - Frame

Montage - Montage - Assembly

Variantes - Varianten - Variants

Accessoires - Accessoires - Accessories

03.

IDENTIFIER LES ÉLÉMENTS DE LA STRUCTURE  
DE ONDERDELEN VAN DE STRUCTUUR HERKENNEN  
IDENTIFY THE PARTS OF THE STRUCTURE

Meuble avec largeur ≤ 52 cm (sans porte)  
Meubel met breedte ≤ 52 cm (zonder deuren)  
Cabinet width ≤ 52 cm (without door)

Meuble avec largeur ≥ 62 cm  
Meubel met breedte ≥ 62 cm  
Cabinet width ≥ 62 cm

**U**  
Cornière  
Hoekprofiel  
Corner profile

**D**  
Pied fixe\*  
Vaste poot\*  
Fixed foot\*

**D3**  
Tasseau  
Afstandstuk  
Distance piece

**TA**  
Pied réglable \*  
Verstelbare poot \*  
Adjustable foot \*

www.kewlox.com

\* optionnel / optie / optional

6

Structure - Structuur - Frame

Montage - Montage - Assembly

Variantes - Varianten - Variants

Accessoires - Accessoires - Accessories

06<sup>a</sup>

MONTER LA PREMIÈRE CEINTURE: MEUBLE SANS PIEDS  
DE EERSTE LAAG MONTEREN: MEUBEL ZONDER POTEN  
ASSEMBLY OF FIRST LAYER: CABINET WITHOUT FEET

**FR**  
Insérer les traverses dans les cornières, en veillant à positionner la bonne face des traverses vers le haut. Il est normal de rencontrer une certaine résistance et de devoir taper avec un maillet pour faire descendre les pièces. Laisser les traverses dépasser de 1 mm pour éviter que les cornières ne griffent le sol.

**NL**  
Voeg de dwarslatten in de hoekprofielen. Let op dat je de dwarslatten in de juiste richting plaatst, met de goede kant naar boven. Het is normaal dat je een beetje weerstand voelt. Gebruik een houten hamer om de dwarslatten in de profielen te krijgen. Laat de dwarslatten een millimeter uitsteken zodat de hoekprofielen de vloer niet beschadigen.

www.kewlox.com

10

In 2006, the ethnologist Johanna Rolshoven formulated one of the most frequently cited definitions of multilocality: “Multi-locality means *vita activa* in several places: where one’s active everyday life in its entirety is distributed over different places that are visited in more or less equal periods of time and used with a more or less equal functional role.” The cause of multilocality can be attributed to the increasing acceleration and mobility of our society. In addition, the individualisation of lifestyles leads to more and more people living multilocally.

43

MULTILOCALEITY





Non-locality is driven by increasing mobility and digitisation, which allows place-independent communication and possibilities for action, and fundamentally changes the relationship between time and space. The space-boundedness of the first modernism dissolves rapidly and leads to a non-local second modernity in which everything can take place at any time and in any place. As the place-bound becomes irrelevant, the sedentary no longer dominates and nomadic principles become ever more important.

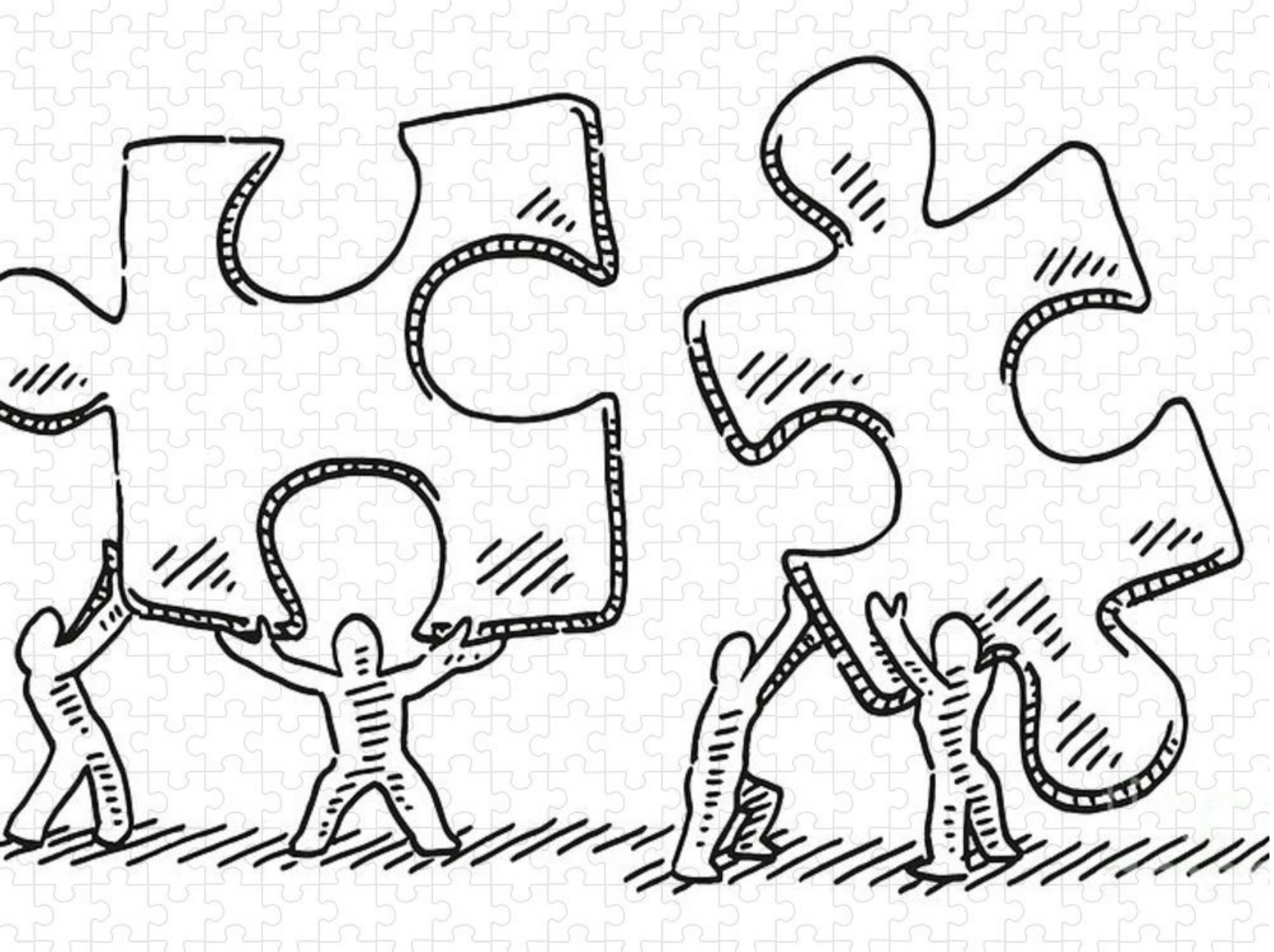


If you're ready to step outside of your comfort zone and push yourself to new heights, here are some tips to help you get started: identify your fears, set achievable goals, seek support, and celebrate your successes. Should a building — even your home — be comfortable? The answer, to the great majority of us, is “yes.” But not to everyone. To some, comfort is not a requirement but a choice. But it's the people who think otherwise who can sometimes create the most remarkable designs; who can, in their refusal to respect the rules of convention, push their fields forward.





“Bring what you have and share what you can miss. And maybe, if we can, we might begin to express the outlines of a different world, in which sharing rather than deprivation are central.”

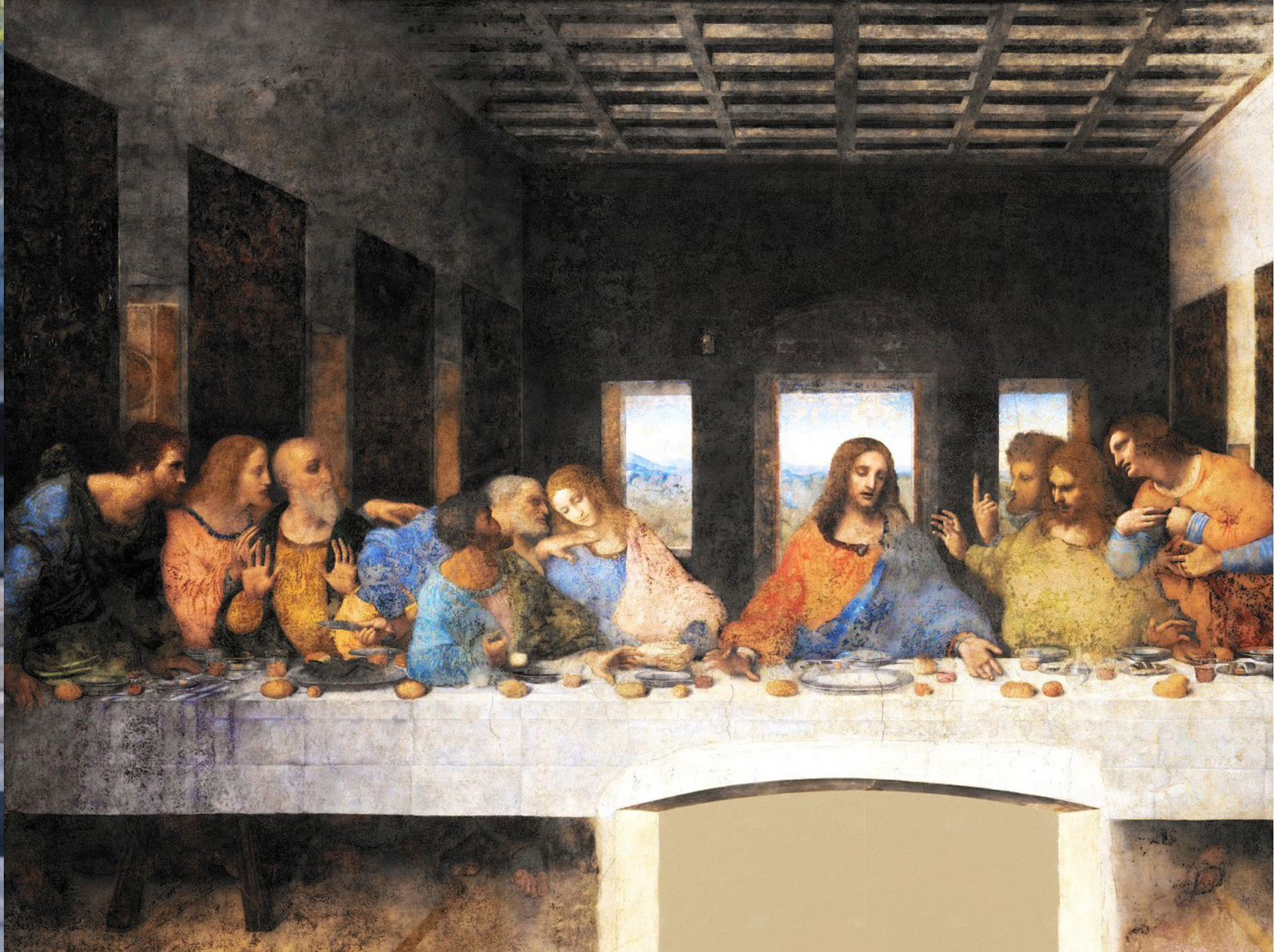


“We need to orient toward love and not self-interest, we need to become participants in a larger being of the earth. And understand our role in the contribution of the planet.”  
– Charles Eisenstein –





The ‘sharing economy’ is a collective term for business models that enable the shared use of resources with the help of networks. An idea of community and trust between strangers are two important foundations for such models. Equally important, a critical mass of users must be reached and resources must be freely accessible. It is changes in consumer behaviour and the increasing willingness not to own things that lead to a growing interest in the sharing economy.



“To break bread together,” a phrase as old as the Bible, captures the power of a meal to forge relationships, bury anger, provoke laughter. Children make mud pies, have tea parties, trade snacks to make friends, and mimic the rituals of adults. They celebrate with sweets from the time of their first birthday, and the association of food with love will continue throughout life—and in some belief systems, into the afterlife.





“where past, present and future coexist”

‘Thin places’ zijn plekken waar de sluier tussen deze wereld en de eeuwige wereld dun is, waar je in twee werelden kunt lopen. Volgens het Keltische gezegde liggen hemel en aarde slechts drie meter uit elkaar verwijderd, maar op deze thin places is de afstand veel korter.



The term “third place” originates from a 1989 book, The Great Good Place, by sociologist Ray Oldenberg. He characterized third places as locations that facilitate social interaction outside of the people you live or work with and encourage “public relaxation.” They are places where you encounter “regulars,” or frequenters of a space, as well as potential new connections. People with different identities, nationalities, cultural backgrounds can gather, regardless of their age or social status. Third places tend to foster light, pleasant conversation and are free from expectations of productivity.





[Typology is an] approach that isolates the attributes of the architectural coherence, identifies them as characteristics, in order to then compare them with similarly abstracted attributes from other contexts and to define similarities or differences. Since Ouetretnere de Quincy at the latest, the history of architecture has described this kind of approach by the term typology, and understands it as the abstraction of formal attributes into a principle, called type, that describes the commonalities of a series of different, but historically concrete models.



Enerzijds een proces, waarbij je niet kijkt naar de vormen op zich van het gebouw — hoe het eruitziet — maar wel naar de sociale handelingen of de betekenissen van het bouwen zelf. Anderzijds een begrip dat vooral iets vertelt over ons: hoe wij denken over en kijken naar de Ander. De term vernacular suggereert vanuit dit postkoloniaal oogpunt een (problematisch) onderscheid tussen ‘wij’ en ‘de ander’: tussen experts en gewone mensen, bewust en rationeel bouwen versus onbewust en irrationeel bouwen, etc. Kortom: de term zelf is een uiting van ons westers superioriteitsgevoel.





Spatial mobility describes the ability of people and goods to move or be moved and makes it possible for people to pursue different activities, such as living, working, education or leisure independently from each other. Being on the move is increasingly an expression of a lifestyle. As populations and their economies grow, so does their transport networks. Existing infrastructures are increasingly reaching their limits of capacity and must be expanded. Digitisation and other technologies are currently creating the foundations necessary to meet the growing demands for flexibility, ecology and comfort.





SUNSET

Sarah Leyman



CATERPILLAR TO BUTTERFLY

Rhonny Dayusasono/Solent News



URBAN BEEHIVES

Dan Kitwood



PICKNICK GATHERING

Salmon Creek Farm

STUDY FOR 'LITTLE RESTAURANT, NICE'

Steven Spurrier, 1924



THE DECENTRALIZE TECHNOLOGY

cryptopreneur



WE ARE ALL PEARLS

Whittney de Araujo



GUARANTY BUILDING

Louis Sullivan



DICE FURNITURE FOR CHILDREN AND ADULTS

Torafu Architects



99 CENT II DIPTYCHON

Andreas Gursky



G-LAB

TC plus



ANOTHER GENEROSITY

Nordic Pavilion/Sergio Grazia

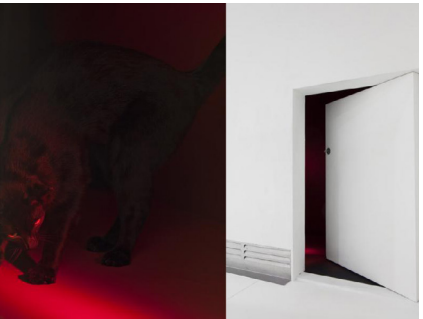
DE VOLKSKRANT – FRUITS

Studio Lernert & Sander



THE BLACK CAT TERRITORY

LUCA School of Arts



ANIMA – LLUM

ELISAVA



FRAMILY

Sarah Leyman

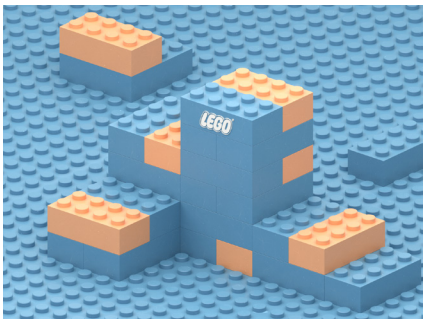






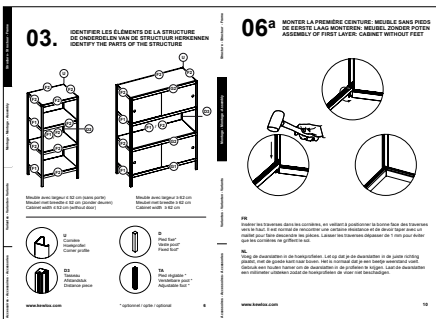
FICUS ELASTICA

Khasi Tribe in Meghalaya, India/  
Pete Oxford



LEGO

Diego Velazquez



KEWLUX

Assembly Manual



SHIBUYA CROSSING TOKYO

Mo And Paul Photography

DIGITAL NOMADIC LIFESTYLE

Benjamin Rasmussen for The New  
York Times



CA'N TERRA HOUSE

ENSAMBLE STUDIO



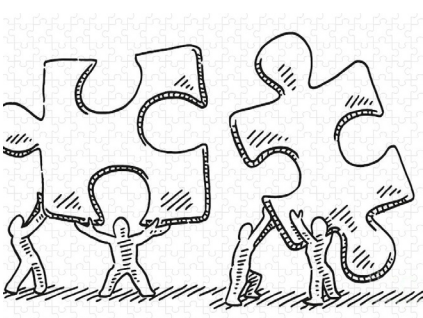
POTLUCK

Everyday Gallery



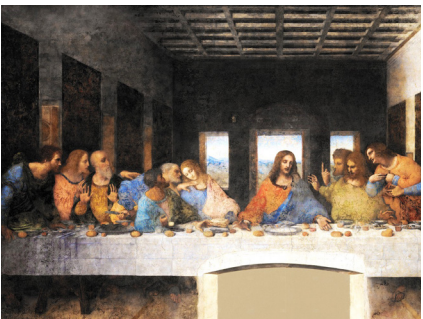
PUZZLE PIECES

Frank Ramspott



MICRO MOBILITY SHELTER

Unknown Untitled



THE LAST SUPPER

Leonardo Da Vinci



ANUBIS. THIN PLACES

Joanna Karpowicz



THE OSTRICH PILLOW

Banana Things/Biennale  
Internationale Design Saint-Etienne  
2017

KITCHEN FOR MOSTAFA

Sam Chermayeff Office



BUILDING SITE

Stephen Foote



HOME

Film by Ursula Meier, 2008









